

T.C  
HENDEK KAYMAKAMLIđI  
NOKSEL İLKOKULU MÜDÜRLÜđÜ



**2024-2028 STRATEJİK PLANI**

## İSTİKLALMARŞI

Korkma, sönmez bu şafaklarda yüzen al sancak;  
Sönmeden yurdumun üstünde tüten en son ocak.  
O benim milletimin yıldızıdır, parlayacak;  
O benimdir, o benim milletimindir ancak.

Çatma, kurban olayım, çehreni ey nazlı hilal!  
Kahraman ırkıma bir gül! Ne bu şiddet, bu celal?  
Sana olmaz dökülen kanlarımız sonra helal...  
Hakkıdır Hakk'a tapan milletimin istiklal!

Ben ezelden beridir hür yaşadım, hür yaşarım.  
Hangi çılgın bana zincir vuracakmış? Şaşarım!  
Kükremiş sel gibiyim, bendimi çiğner, aşarım.  
Yırtarım dağları, enginlere sığmam taşarım.

Garbin afakını sarmışsa çelik zırhlı duvar,  
Benim iman dolu göğsüm gibi serhaddim var.  
Ulusun, korkma! Nasıl böyle bir imanı boğar,  
"Medeniyet!" dediğin tek dişi kalmış canavar?

Arkadaş! Yurduma alçakları uğratma sakın.  
Siper et gövdeni, dursun bu hayasızca akın.  
Doğacaktır sana va' dettiği günler Hakk'ın...  
Kim bilir, belki yarın, belki yarından da yakın.

Bastığın yerleri "toprak!" diyerek geçme, tanı:  
Düşün altındaki binlerce kefensiz yatanı.  
Sen şehit oğlusun, incitme, yazıktır atanı:  
Verme, dünyaları alsan da, bu cennet vatanı.

Kim bu cennet vatanın uğruna olmaz ki feda?  
Şüheda fışkıracak toprağı sıksan, şüheda!  
Canı, cananı bütün varımı alsın da Huda,  
Etmesin tek vatanından beni dünyada cüda.

Ruhumun senden, İlahi, şudur ancak emeli:  
Değmesin mabedimin göğsüne namahrem eli.  
Bu ezanlar ezanlar-ki şahadetleri dinin temeli  
Ebedi yurdumun üstünde benim inlemeli.

O zaman vecd ile bin secde eder-varsa-taşım,  
Her yerihandan, İlahi, boşanıp kanlı yaşım,  
Fışkırır ruh-ı mücerred gibi yerden na'sım;  
O zaman yükselerek arşa değer belki başım.

Dalgalar sen de şafaklar gibi ey şanlı hilal!  
Olsun artık dökülen kanlarımın hepsi helal!  
Ebediyen sana yok, ırkıma yok izmihlal:  
Hakkıdır, hür yaşamış bayrağımın hürriyet;  
Hakkıdır, Hakk'a tapan, milletimin istiklal!

Mehmet AKİF ERSOY

*Öğretmenler;  
Yeni Nesil Sizin  
Eseriniz Olacaktır.*

*H. Atatürk*



## GENÇLİĞE HİTABE

Ey Türk gençliği! Birinci vazifen, Türk İstiklalini, Türk cumhuriyetini, ilelebet, muhafaza ve müdafaa etmektir.

Mevcudiyetinin ve istikbalinin yegane temeli budur. Bu temel, senin, en kıymetli hazinendir. İstikbalde dahi, seni, bu hazineden, mahrum etmek isteyecek, dahili ve harici, bedhahların olacaktır. Bir gün, istiklal ve cumhuriyeti müdafaa mecburiyetine düşersen, vazifeye atılmak için, içinde bulunacağın vaziyetin imkanı ve şeraitini düşünmeyeceksin! Bu imkan ve şerait, çok namüsaıt bir mahiyette tezahür edebilir. İstiklal ve cumhuriyetine kastedecek düşmanlar, bütün dünyada emsali görülmemiş bir galibiyetin müessesili olabilirler. Cebren ve hile ile aziz vatanın, bütün kaleleri zapt edilmiş, bütün tersanelerine girilmiş, bütün orduları dağıtılmış ve memleketin her köşesi bilfiil işgal edilmiş olabilir. Bütün bu şeraitten daha elim ve daha vahim olmak üzere, memleketin dahilinde, iktidara sahip olanlar gaflet ve dalalet ve hatta hyanet içinde bulunabilirler. Hatta bu iktidar sahipleri şahsi menfaatlerini, müstevlerin siyasi emelleriyle tevhit edebilirler. Millet, fakr u zaruret içinde harap ve bitap düşmüş olabilir.

Ey Türk istikbalinin evladı! İşte, bu ahval ve şerait içinde dahi, vazifen; Türk istiklal ve cumhuriyetini kurtarmaktır! Muhtaç olduğun kudret, damarlarındaki asil kanda, mevcuttur!

*H. Atatürk*



## SUNUŞ

*Geçmişten günümüze var olan yaratıcılığın getirdiği teknolojik ve sosyal anlamda gelişmişliğin ulaştığı hız, artık kaçınılmazları da önümüze sererek kendini göstermektedir. Güçlü ekonomik ve sosyal yapı, güçlü bir ülke olmanın ve tüm değişikliklerde dimdik ayakta durabilmenin kaçınılmazlığı da oldukça büyük önem taşımaktadır. Gelişen ve sürekliliği izlenebilen, bilgi ve planlama temellerine dayanan güçlü bir yaşam standardı ve ekonomik yapı; stratejik amaçlar, hedefler ve planlanmış zaman diliminde gerçekleşecek uygulama faaliyetleri ile (STRATEJİK PLAN) oluşabilmektedir.*

*Okulumuz, daha iyi bir eğitim seviyesine ulaşmak düşüncesiyle sürekli yenilenmeyi kendisine ilke edinmiştir. Bu amaçla kalite kültürü oluşturmak için eğitim ve öğretim başta olmak üzere insan kaynakları ve kurumsallaşma, sosyal faaliyetler, alt yapı, toplumla ilişkiler ve kurumlar arası ilişkileri kapsayan 2024-2028 stratejik planı hazırlanmıştır.*

*Büyük önder Atatürk'ü örnek alan bizler; İdare ve öğretmen kadromuzla kendine güvenen, kendini her ortamda rahatça ifade edebilen, yaratıcı, sevgi, saygı, iş birliği, sorumluluk, hoşgörü, yardımlaşma, dayanışma ve paylaşma gibi davranışları kazanmış, hayal güçlerini, yaratıcı ve eleştirel düşünme becerilerini, iletişim kurma ve duygularını anlatabilen çağa ayak uydurmuş, yeniliklere açık, Türkiye Cumhuriyetini daha da yükseltecek bireyler yetiştirmeyi ilke edinmiş bulunmaktayız.*

*Stratejik Plan' da belirlenen hedeflerimizi ne ölçüde gerçekleştirdiğimiz, plan dönemi içindeki her yılsonunda gözden geçirilecek ve gereken revizyonlar yapılacaktır. Planın hazırlanmasında emeği geçen öğretmen, öğrenci, velilerimize, Stratejik Plan Hazırlama Ekibi 'ne ve planın uygulanmasında yardımı olacak*

*İlçe Milli Eğitim  
Müdürlüğü'ne teşekkür ederim.*

**Öcal DANYERİ**  
**Okul Müdürü**

## İçindekiler

T.C .....	1
İçindekiler .....	<b>Error! Bookmark not defined.</b>
BÖLÜM I: GİRİŞ ve PLAN HAZIRLIK SÜRECİ .....	6
<b>1.2. Planlama Süreci .....</b>	<b>6</b>
BÖLÜM II: DURUM ANALİZİ .....	7
<b>2.1. Kurumsal Tarihçe .....</b>	<b>7</b>
<b>2.2. Uygulanmakta Olan Planın Değerlendirilmesi .....</b>	<b>9</b>
2.3. Mevzuat Analizi .....	9
<b>2.4. Üst Politika Belgelerinin Analizi .....</b>	<b>9</b>
<b>2.5. Faaliyet Alanları ile Ürün ve Hizmetlerin Belirlenmesi .....</b>	<b>10</b>
<b>2.6. Paydaş Analizi .....</b>	<b>12</b>
<b>2.6.1.Öğrenci Anketi Sonuçları: .....</b>	<b>13</b>
<b>2.6.3. Veli Anketi Sonuçları: .....</b>	<b>17</b>
<b>2.7. Kuruluş İçi Analiz .....</b>	<b>19</b>
<b>2.7.1. Teşkilat Yapısı .....</b>	<b>19</b>
<b>2.7.2. İnsan Kaynakları .....</b>	<b>21</b>
<b>2.7.3. Teknolojik Düzey .....</b>	<b>27</b>
<b>2.7.4. Mali Kaynaklar .....</b>	<b>29</b>
<b>2.7.5. İstatistik Veriler .....</b>	<b>30</b>
<b>2.8. Dış Çevre Analizi (Politik, Ekonomik, Sosyal, Teknolojik, Yasal ve Çevresel Çevre Analizi -PESTLE) .....</b>	<b>33</b>
<b>2.9. Güçlü ve Zayıf Yönler ile Fırsatlar ve Tehditler (GZFT) Analizi .....</b>	<b>34</b>
İçsel Faktörler .....	34

Dışsal Faktörler .....	36
<b>2.10.Tespit ve İhtiyaçların Belirlenmesi(uygun olanları cümleye uyarlayalım. Diğerlerini silelim) .....</b>	<b>38</b>
<b>3. GELECEĞE BAKIŞ.....</b>	<b>40</b>
<b>3.1.Misyon.....</b>	<b>41</b>
<b>3.2.Vizyon .....</b>	<b>41</b>
Düşüncelerini özgürce ifade edebilen, dürüst, paylaşımcı, kendine güvenen, manevi değerlerine bağlı, akademik başarısı yüksek ve çevresine duyarlı öğrenciler yetiştirmektir. ....	41
<b>3.3.Temel Değerler .....</b>	<b>41</b>
<b>4. AMAÇ, HEDEF, GÖSTEGELER VE STRATEJİLER.....</b>	<b>42</b>
<b>4.1. Amaç ve Hedeflere İlişkin Mimari .....</b>	<b>42</b>
<b>4.2. Maliyetlendirme .....</b>	<b>50</b>
<b>5. İZLEME VE DEĞERLENDİRME .....</b>	<b>51</b>
<b>5.1. İzleme ve Değerlendirme Sürecinin İşleyişi .....</b>	<b>52</b>
<b>5.2. Stratejik Plan İzleme ve Değerlendirme Yöntemi.....</b>	<b>53</b>
<b>6. Ekler .....</b>	<b>54</b>

## BÖLÜM I: GİRİŞ ve PLAN HAZIRLIK SÜRECİ

2024-2028 dönemi stratejik plan hazırlanması süreci Üst Kurul ve Stratejik Plan Ekibinin oluşturulması ile başlamıştır. Ekip tarafından oluşturulan çalışma takvimi kapsamında ilk aşamada durum analizi çalışmaları yapılmış ve durum analizi aşamasında paydaşlarımızın plan sürecine aktif katılımını sağlamak üzere paydaş anketi, toplantı ve görüşmeler yapılmıştır.

Durum analizinin ardından geleceğe yönelim bölümüne geçilerek okulumuzun amaç, hedef, gösterge ve eylemleri belirlenmiştir. Çalışmaları yürüten ekip ve kurul bilgileri altta verilmiştir.

### STRATEJİK PLAN ÜST KURULU

Üst Kurul Bilgileri		Ekip Bilgileri	
Adı Soyadı	Unvanı	Adı Soyadı	Unvanı
Pınar KURT	Müdür Vekili	Aytekin BAYRAK	Öğretmen
Melikcan ŞAHİNLER	Müdür Yardımcısı	Kübra ÇELEBİ	Öğretmen
Hatice Çiçek TAHAN	Öğretmen	Turhan BALCI	Öğretmen
Aslıhan AKSU	Öğretmen	Nurcan AYDIN	Öğretmen
Ayşenur Aysal DİKİCİ	Öğretmen	Burcu ÇATAL	Öğretmen

### 1.2. Planlama Süreci

2024-2028 dönemi stratejik plan hazırlanması süreci Üst Kurul ve Stratejik Plan Ekibinin oluşturulması ile başlamıştır. Ekip tarafından oluşturulan çalışma takvimi kapsamında ilk aşamada durum analizi çalışmaları yapılmış ve durum analizi aşamasında paydaşlarımızın plan sürecine aktif katılımını sağlamak üzere paydaş anketi, toplantı ve görüşmeler yapılmıştır. Durum analizinin ardından geleceğe yönelim bölümüne geçilerek okulumuzun amaç, hedef, gösterge ve eylemleri belirlenmiştir.

## BÖLÜM II: DURUM ANALİZİ

Durum analizi bölümünde okulumuzun mevcut durumu ortaya konularak neredeyiz sorusuna yanıt bulunmaya çalışılmıştır.

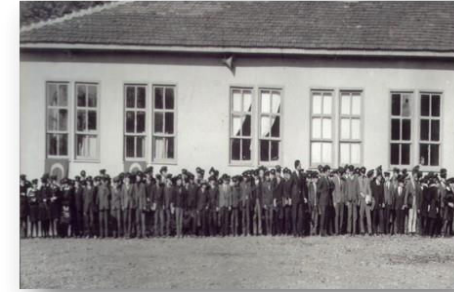
Bu kapsamda okulumuzun kısa tanıtımı, okul künyesi ve temel istatistikleri, paydaş analizi ve görüşleri ile okulumuzun Güçlü ZayıfFırsat ve Tehditlerinin (GZFT) ele alındığı analize yer verilmiştir.

### 2.1. Kurumsal Tarihçe

Noksel İlkokulu 15 Eylül 1908 yılında Hafız Hamdi ERGİNOL tarafından “MEKTEB-İ İRFAN” adı ile açılmıştır.

Açılışından bir yıl sonra okulun adı, Mekteb-i Tefeyyüz olduğu yapılan kayıtların incelenmesinden öğrenilmiş olup, cumhuriyetin ilanınakadar aynı isimle eğitim ve öğretim sürdürülmüştür.

Cumhuriyetin ilanından sonrada kısa bir süre Dumlupınar adı verilmişse de 4 veya 5 ay sonra CUMHURİYET adı konulmuştur. O tarihtensonra adı Cumhuriyet İlkokulu olarak kalmıştır.



Noksel Okulu, eski binası Cumhuriyet İlkokulu olarak; hatıra defterinde yazılan bilgilere göre imece usulüyle yapılmıştır. O tarihte Bucak Müdürü Agop diğer adı ile Ferit Bey olan zatın başkanlığında Akif Bey, Kirmastalı Mustafa Kemal, Yusuf Bey, Tayfur Bey, Şişmanoğlu Mehmet Hafız Ali, İsmail Efendi'den oluşan heyet tarafından 1250 TL. sine yapıldı. İkinci katı ise, daha sonraki yıllarda tütün alımlarında toplanan yardım ve teberrularla yapıldığı bilinmektedir.



1942 yılı depreminden sonra Okulun üst katı sökülerek alınmıştır. 1954 yılına kadar tekli öğretim yapan okul, bu tarihten sonra ikili öğretime başlamıştır. 1967 yılındaki depremde de hasar görmüş yapılacak tamir ile eğitim öğretime devam edemeyeceği anlaşıldığından 1972 yılında yeni okul yapımına karar verilmiş ve 1974 yılında yeni okul yapılarak aynı yıl hizmete girmiştir.

Öğrenci mevcudunun çoğalması ve mevcut haliyle ihtiyaca cevap verememesi nedeniyle 1986 yılında 6 derslikli ek bina ilave edilmiştir.

İlköğretimin sekiz yıla çıkarılması, ilkokulların ilköğretim okuluna dönüştürülmesi nedeniyle 1997–1998 öğretim yılı başında okulumuzun adında ufak bir değişiklik daha yapılarak CUMHURİYET İLKÖĞRETİM OKULU olmuş ve 6. sınıflar açılmıştır. 2008 yılında yüzüncü yıl kutlamaları yapılmıştır.

2010 yılında yeni hizmet binasına taşınmıştır. 2011 Ocak ayında adı Noksel İlköğretim Okulu olarak değiştirilmiştir.

2012 Yılı Haziran Ayında 4+4+4 okul dönüşümleri kapsamında Şehit Mahmut Bey İlköğretim Okulu İlkokul kısmı ile birleşmiş olup, Noksel İlköğretim Okulunun da Ortaokul kısmı Şehit Mahmut Bey Ortaokuluna devredilerek Noksel İlkokulu olarak eğitim öğretim faaliyetlerini sürdürmektedir.



## 2.2. Uygulanmakta Olan Planın Değerlendirilmesi

2019 yılında yürürlüğe giren Noksel İlkokulu Müdürlüğü 2019-2023 Stratejik Planı; stratejik plan hazırlık süreci, durum analizi, geleceğe yönelim, maliyetlendirme ile izleme ve değerlendirme olmak üzere beş bölümden oluşturulmuştur. Bunlardan izleme ve değerlendirme faaliyetlerine temel teşkil eden stratejik amaç, stratejik hedef, performans göstergesi ve stratejilerin yer aldığı geleceğe yönelim bölümü eğitim ve öğretime erişim, eğitim ve öğretimde kalite ve kurumsal kapasite olmak üzere üç tema halinde yapılandırılmıştır.

2019-2023 Stratejik Planda öne çıkan göstergelere baktığımızda; 3-5 yaş grubu okullaşma oranında artış görünmüştür. İlkokul birinci sınıf öğrencilerinden en az bir yıl okul öncesi eğitim almış olanların oranı yükselmiştir. İYEP tanısı konulmuş öğrencilerden kursa katılım oranı her geçen yıl daha da arttığı görünmektedir. Veliye yönelik her yıl memnuniyet anketi düzenlenirken bu anketlerden olumlu dönütler sağlanmaktadır. Buna göre plan hedeflerinden önemli oranda uzaklaşma olduğu tespit edilen göstergeler, 2024-2028 dönemi için güçlü yönlerinden ve fırsatlardan yararlanarak ulaşılabilecek yeni performans göstergelerinin belirlenmesi kararlaştırılmıştır. Özellikle öğrencilerin güçlü yönlerini arttırmak amaçlanırken ders dışı etkinliklere de bolca yer verilmesi hedeflenmektedir.

## 2.3. Mevzuat Analizi

Mevzuat analizi aşamasında, Cumhurbaşkanlığı Teşkilatı Hakkında Cumhurbaşkanlığı Kararnamesi, Millî Eğitim Bakanlığının görev alanı kapsamındaki Kanunlar incelenmiştir. İncelenen mevzuat çerçevesinde, Müdürlüğümüz faaliyet alanı kapsamında olan ve önümüzdeki 5 yıllık sürede ulaşılması öngörülen stratejik amaç ve hedeflere dayanak oluşturan mevzuat hükümlerine bu kısımda yer verilmiştir.

Anayasa doğrultusunda oluşturulmuş bir yapıya sahip olan Müdürlüğümüz, devletin, hükümet ve bakanlıkların temsilcisi konumunda bulunan valilik makamına karşı, Müdürlüğümüz birinci derecede sorumludur. Millî Eğitim Bakanlığı'nın devlet adına üstlendiği sorumluluğun yerine getirilmesi, Kanun, Kanun Hükmünde Kararname, Tüzük, Yönetmelik, Yönerge, Genelge ve Emirler doğrultusunda Millî Eğitim temel ilkeleri çerçevesinde kendisine bağlı birimleri izlemek, değerlendirmek ve geliştirme yönüyle sorumluluklar tanımlanmıştır. Müdürlüğümüz çalışmalarını, T.C. Anayasası, Millî Eğitim Temel Kanunu ve diğer kanun, tüzük, yönetmelikler ve yönergeler çerçevesinde yürütmekte olup ilgili kanun ve yönetmeliklere Müdürlüğümüz Stratejik Plan Durum Analizi kitabında yer verilmiştir.

## 2.4. Üst Politika Belgelerinin Analizi

Millî Eğitim Bakanlığına görev ve sorumluluk yükleyen amir hükümlerin tespit edilmesi için tüm üst politika belgeleri ayrıntılı olarak taranmış ve bu belgelerde yer alan politikalar incelenmiştir. Bu çerçevede MEB 2024-2028 Stratejik Planı'nın stratejik amaç, hedef, performans göstergeleri ve stratejileri hazırlanırken bu belgelerden yararlanılmıştır. Üst politika belgelerinde yer almayan ancak Müdürlüğümüzün durum analizi kapsamında öncelik verdiği alanlara geleceğe yönelim bölümünde yer verilmiştir.

Millî Eğitim Bakanlığı temel üst politika belgeleri ve diğer üst politika belgeleri olarak iki bölümde incelenmiştir. Üst politika belgeleri ile stratejik plan ilişkisinin kurulması amacıyla üst politika belgeleri analiz tablosu oluşturulmuştur.

<b>Temel Üst Politika Belgeleri</b>	<b>Diğer Üst Politika Belgeleri</b>
12. Kalkınma Planı	TÜBİTAK Eğitim ve İnsan Kaynakları Raporu
2024-2026 Orta Vadeli Program	Bilgi Toplumu Stratejisi ve Eylem Planı
Cumhurbaşkanlığı 2024 Yıllık Programı	Hayat Boyu Öğrenme Strateji Belgesi
2024-2026 Orta Vadeli Mali Plan	Meslekî ve Teknik Eğitim Strateji Belgesi
MEB 2024-2028 Stratejik Planı	Mesleki Eğitim Kurulu Kararları
Millî Eğitim Şura Kararları	Ulusal Öğretmen Strateji Belgesi
Millî Eğitim Kalite Çerçevesi	Türkiye Yeterlilikler Çerçevesi
Noksel İlkokulu 2019-2023 Stratejik Planı	Ulusal ve Uluslararası Kuruluşların Eğitim ve Türkiye ile İlgili Raporları
Noksel İlkokulu 2015-2019 Stratejik Planı	Ulusal İstihdam Stratejisi

## 2.5. Faaliyet Alanları ile Ürün ve Hizmetlerin Belirlenmesi

Mevzuat analizi çıktıları dolayısıyla görev ve sorumluluklar dikkate alınarak okul/kurumun sunduğu temel ürün ve hizmetler belirlenir. Belirlenen ürün ve hizmetler Tablo 2’de belirtildiği gibi belirli faaliyet alanları altında toplulaştırılır. Faaliyet alanları ile ürün ve hizmetlerin belirlenmesi amaç, hedef ve stratejilerin oluşturulması aşamasında yönlendirici olacaktır.

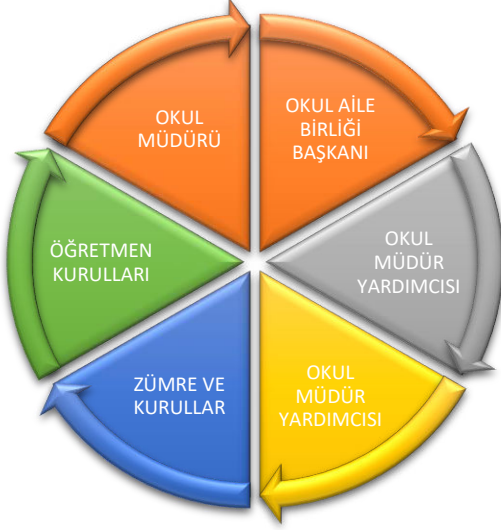
**Tablo 2. Faaliyet Alanlar/Ürün ve Hizmetler Tablosu**

<b>Faaliyet Alanı</b>	<b>Ürün/Hizmetler</b>
<b>Öğretim-eğitim faaliyetleri</b>	<b>Öğrenci İşleri</b> Kayıt-nakil işleri Devam-devamsızlık Sınıf geçme Sınav hizmetleri Destekleme ve Yetiştirme Kurs Programlarının uygulanması Öğrenci başarısını artırmaya yönelik faaliyetlerin yürütülmesi Öğrencilerin eğitim ve öğretim kurumlarına devamlarının ve eğitim ve öğretim kurumlarını tamamlamalarının sağlanması

<b>Rehberlik faaliyetleri</b>	Öğrencilere rehberlik yapmak Velilere rehberlik etmek Rehberlik faaliyetlerini yürütmek
<b>Sosyal faaliyetler</b>	Geziler Kurum ziyaretleri Kermesler
<b>Sportif faaliyetler</b>	Geleneksel çocuk oyunları Sportif yarışmalar
<b>Kültürel ve sanatsal faaliyetler</b>	Halk oyunları Sergiler
<b>İnsan kaynakları faaliyetleri (mesleki gelişim faaliyetleri, personel etkinlikleri...)</b>	Personel gezileri Hizmet içi eğitim faaliyetleri
<b>Okul aile birliği faaliyetleri</b>	Tanıtım ve Yardım faaliyetleri
<b>Öğrencilere yönelik faaliyetler</b>	Çocuk Şenlikleri
<b>Öğrenme ortamlarına yönelik faaliyetler</b>	Eğitim gezileri
<b>Ders dışı faaliyetler</b>	Egzersiz çalışmaları

## 2.6. Paydaş Analizi

Kurumumuzun temel paydaşları öğrenci, veli ve öğretmen olmakla birlikte eğitimin dışsal etkisi nedeniyle okul çevresinde etkileşim içinde olunan geniş bir paydaş kitlesi bulunmaktadır. Paydaşlarımızın görüşleri anket, toplantı, dilek ve istek kutuları, elektronik ortamda iletilen önerilerde dâhil olmak üzere çeşitli yöntemlerle sürekli olarak alınmaktadır.



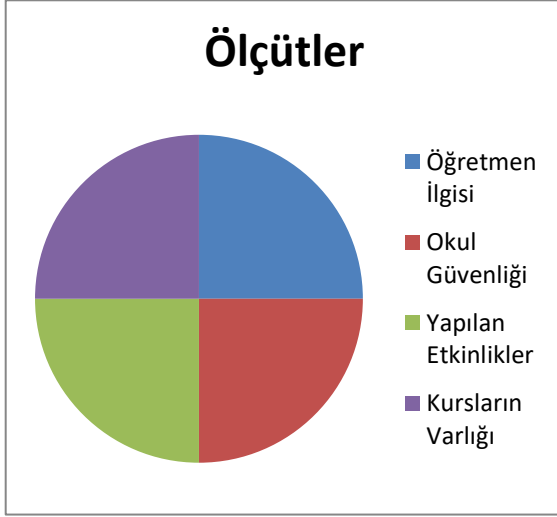
Paydaş anketlerine ilişkin ortaya çıkan temel sonuçlara altta yer verilmiştir:

## 2.6.1.Öğrenci Anketi Sonuçları:

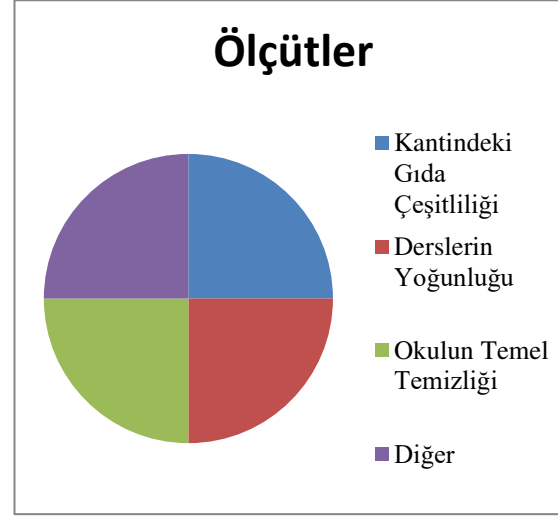
Noksel İlkokulu olarak 2024-2028 Stratejik Planı paydaş analizi için her sınıftan rastgele seçilen öğrencilere toplamda 84 adet “Öğrenci Görüş ve Değerlendirme” anket formu uygulandı. Anketler incelendiğinde öğrencilerimiz ders öğretmenlerinden, okulda bulunan alternatif sınıflardan(zeka oyunları sınıfı gibi), okulda açılan kursundan, okulda bulunan güvenlik görevlisinin varlığından, Rehberlik faaliyetlerinden, sosyal ve sanatsal etkinliklerden memnuniyetleri öne çıkmaktadır. Bunun yanında sınıfların küçüklüğü, kantin standartları, oyun alanlarının yetersizliği, sınıfların kalabalıkları öne çıkan sorunlar olarak gözükmektedir. Öğrencilerin okuldan sosyal faaliyetlerin artırılması ve tuvaletlerin daha temiz olması gibi talepleri bulunmaktadır. Başlıca öğrenci görüşlerine aşağıda yer verilmiştir.

- || Noksel İlkokulunun birçok konuda eğitimle ilgili çok iyi bir konumda olduğunu biliyorum sadece tuvalet konusunda daha dikkatli olunursa daha başarılı olunacaktır.
- || Öğretmenlerin ilgisi emekleri çok büyük Okulda etkinliklerin yapılması için bir salon gerekli olduğunu düşünüyorum.
- || Eğitiminden ve ellerinden geldikçe temizlikten memnunum olumsuz olarak da çoğu sınıf çok küçük çocuklar çok bunalıyor.
- || Eğitim yönünden memnunum öğretmenlerimizin hepsi çocuklarımıza karşı iyiler.
- || Eğitim cabası güzel biraz daha sosyal faaliyet olabilir.

**Tablo 1:** Memnun Olunan Faaliyet Alanları



**Tablo 2:** Geliştirilmesi Gereken Faaliyet Alanları



## 2.6.2. Öğretmen Anketi Sonuçları:

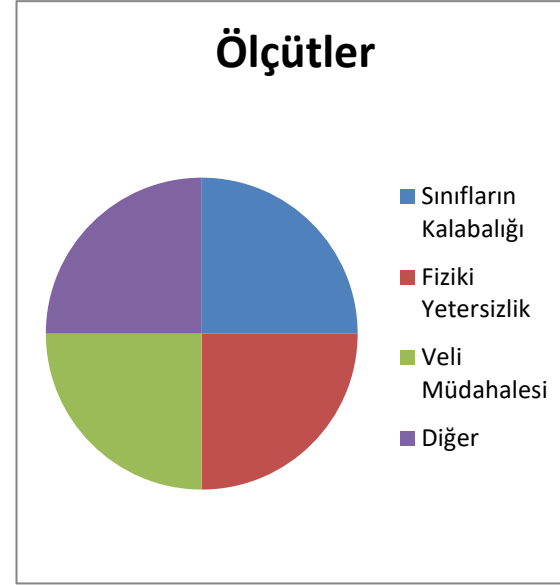
Noksel İlkokulu olarak 2024-2028 Stratejik Planı paydaş analizi için 34 adet “Öğretmen Görüş ve Değerlendirme” anket formu uygulandı. Anketler incelendiğinde öğretmenlerimiz okul kültürünün oluşmasından, okul paydaşları ile işbirliğinden memnun oldukları görünürken okulun fiziki yapısından ve öğrenci kalabalığının eğitim ve öğretimdeki verimliliği düşürdüğü yönünde görüş bildirmişlerdir. Özellikle Öğretmenlerin tamamı duyuruların zamanında yapıldığı yönünde hemfikirdir. Öğretmenler belli gün ve haftaların okulda düzenli olarak kutlandığı ve sosyal etkinliklere de yer verildiği yönünde görüş bildirmişlerdir. Çalışmada dikkat çeken bir diğer nokta ise veli müdahalesinin eğitim öğretimi olumsuz etkilediği yönündeki görüşlerdir. Belli başlı öğretmen görüşlerine de aşağıda yer verilmiştir.

- || Velilerin aşırı müdahalesi öğretmeni ve öğrenciyi olumsuz etkiliyor.
- || Öğretmen ve idari kadrosu gayet başarılıdır. Fiziki alan yetersizliği mevcuttur.
- || Okulumuz fiziksel olarak maalesef birçok açıdan eksiktir. Okul mevcudumuz fazla Teneffüs ve boş zamanların fazla olması olumsuz sonuçlar doğuruyor Öğretmen ve idari kadro istekli ve çalışmaya hevesli mevcutlar çok kalabalık ve alan yetersizliği mevcuttur
- || İşbirliği ile çalışmalarını sürdürmesi. Sınıf ayrımı yapmadan çalışmaları yöntemini beğeniyorum.
- || Bütün etkinliklerde çok çabuk organize olabiliyoruz. Gürültü ve öğrenci davranışları açısından başarısızlık mevcuttur.
- || Okulumuz ilçede en başarılı okuludur.
- || Okulumuzda sosyal etkinlikler geziler Milli Bayramlar ve belirli gün ve haftalar başarılı bir şekilde yapılmaktadır.
- || Okulumuzda teşvikler gayet iyi ve başarılıdır. Ancak okulun mevcudu ve sınıfların kalabalığı eğitim verimliliğini düşürmektedir.

**Tablo3:** Memnun Olunan Faaliyet Alanları



**Tablo 4:** Geliştirilmesi Gereken Faaliyet Alanları



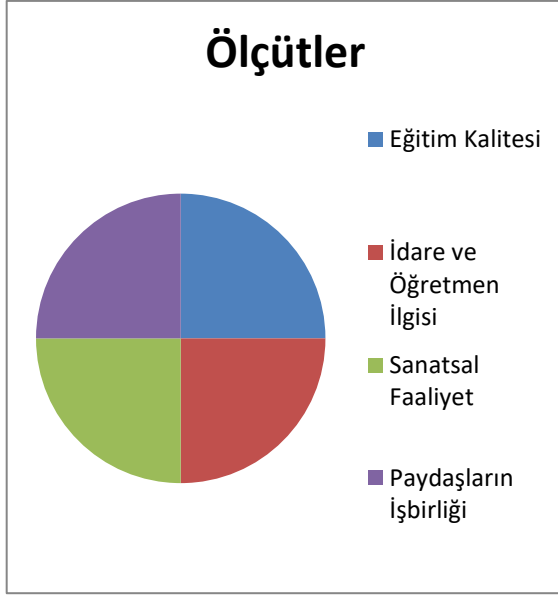


### 2.6.3. Veli Anketi Sonuçları:

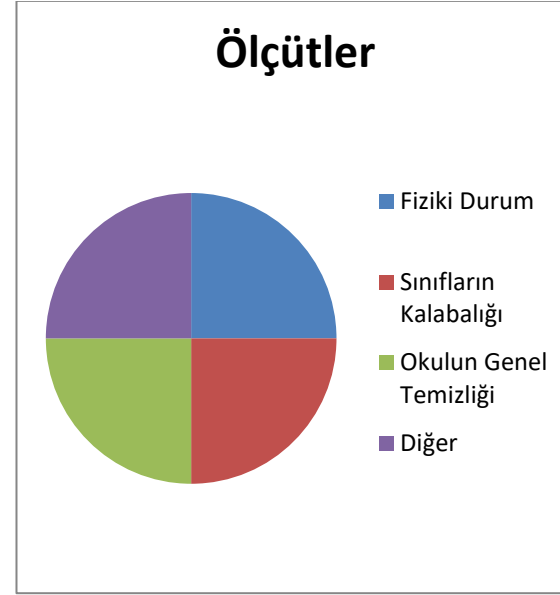
Noksel İlkokulu olarak 2024-2028 Stratejik Planı paydaş analizi için her sınıftan rastgele seçilen velilere toplamda 162 adet “Veli Görüş ve Değerlendirme” anket formu uygulandı. Anketler incelendiğinde velilerimiz güvenlik görevlisinin varlığından, öğretmen ve yönetim uyumundan, okulun yeniliklere açık olmasından, Rehberlik hizmetlerinden ve okulla ilgili iletişimlerinden memnuniyetler öne çıkmaktadır. Bunun yanında sanatsal ve kültürel faaliyetlerin olduğu fakat daha da geliştirilebileceği yönünde görüş bildirmişlerdir. Okul mevcudunun fazlalığıyla oluşan fiziksel kapasite yetersizliği öne çıkan sorunlar olarak gözükmemektedir. Öğretmen ve idari kadrodan memnun oldukları yönünde görüş bildirirken sosyal etkinliklerin varlığından da memnun oldukları görülmektedir. Belli başlı veli görüşlerine aşağıda yer verilmiştir.

- || Biz okulumuzdan ve en önemlisi öğretmenlerimizin muhteşem özenlerinden çok memnunuz. Fen lisesi öğrencisinin temelini atıldığı okuldur.
- || Çok iyi biri eğitim verdiğini düşünüyorum.
- || Okul müdürümüzün öğrencilerin eğitimi ve gelişimi için çok çaba sarf ettiği aynı şekilde öğretmenlerimiz de sınıfların çok kalabalık olmasına rağmen sabırla ellerinden gelen gayreti sarf ettiklerini bildiğim için başarılı buluyorum. Gezi düzenlenmesinden ziyadesi le memnunuz. İlçemizin genelde okul ihtiyacından kaynaklı olarak Sınıfların dar ve kalabalık olması öğretmen öğrenci ilişkilerini olumsuz etkilediğini düşünüyorum.
- || Okulumuzun müdürü Öcal DANYERİ ilgili ve çözüm odaklı bir yönetici. Sorun istek ve taleplerinize çok yakından ilgili ve alakadar oluyor. Müdürümüzün ilgi alakasıyla aşılmayacak durumlar olmuyor.

**Tablo 5:** Memnun Olunan Faaliyet Alanları



**Tablo 6:** Geliştirilmesi Gereken Faaliyet Alanları

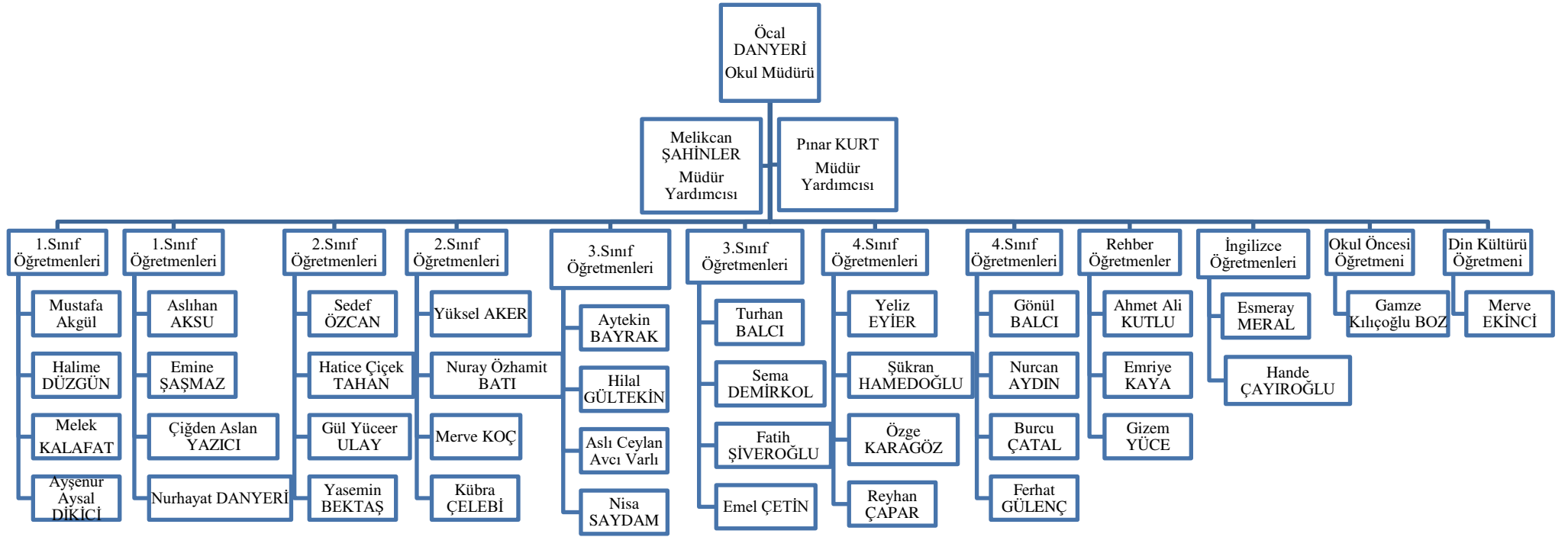


## 2.7. Kuruluş İçi Analiz

Müdürlüğümüz kurum içi analiz kapsamında, teşkilat yapısı, insan kaynakları, teknolojik düzey, mali kaynaklar, istatistiki veriler, Dış Çevre Analizi (Politik, Ekonomik, Sosyal, Teknolojik, Yasal ve Çevresel Çevre Analizi -PESTLE)kültürü analiz çalışması, Güçlü ve Zayıf Yönler ile Fırsatlar ve Tehditler (GZFT) Analizi ve Tespit ve İhtiyaçların Belirlenmesi bölümlerinden oluşan geniş bir analiz yapmıştır.

### 2.7.1. Teşkilat Yapısı

Noksel İlkokulu Müdürlüğü teşkilat yapısı aşağıdaki gibidir



Etkili bir okul/kurum içi analiz süreci; okul/kurumun kaynaklarını, varlıklarını, özelliklerini, yeterliliklerini, yeteneklerini, fırsat alanları ve baş arısızlıklarını belirlemek için okul/kurumun içinde etkileşime giren tüm bileşenlerinin değerlendirildiği bir süreçtir. Okul/kurum içi analiz süreci nde yararlanılabilecek farklı araçlar vardır. Her bir aracın analiz sürecinin bir dişlisi olarak sunacağı katkı değerlidir. Okul/kurumların okul/kurum içi analiz süre cinde kullanabilecekleri araçlar, içerikleri ve nasıl erişim sağlayabileceklerine dair bilgiler Tablo 3'te verilmiştir.

**Tablo 3.Okul/Kurum İçi Analiz İçerik Tablosu**

Okul/Kurum İçi	Analiz İçerik Tablosu
Öğrenci sayıları	Okulumuzda 2 okul öncesi 4 ilkokul kademesi olmak üzere 6 şube bulunmaktadır. Okulumuzda 108 öğrenci bulunmakt a olup Okul Öncesi kademesinde ikili eğitim yapılmaktadır. Bireyselleştirilmiş eğitim yapılan 2 öğrencimiz bulunmakta dır. 3 yabancı uyruklu öğrencimiz eğitim öğretime devam etmektedir.
Akademik başarı verileri	e-Okul kayıtları kullanılarak erişim sağlanır.
Sosyal-kültürel-bilimsel ve sportif başarı verileri	Belirtilen alanlarda yarışma ödülleri ya da lisansları olan öğrencilere dair sayısal veriler sosyal etkinlik modülüne işlenmektedir.
Öğrenme stilleri envanteri	Okul rehberlik servisi tarafından uygulanmaktadır.
Devam-devamsızlık verileri	e-Okul kayıtları kullanılarak erişim sağlanır. Aynı zamanda Okul rehberlik servisi /Zümre Öğretmenler Kurulu tar afindan devamsızlık nedenleri anketi uygulanarak detaylı bir analiz gerçekleştirilmesi sağlanmaktadır.
Okul disiplinini etkileyen faktörler anketi	Okul rehberlik komisyonu tarafından uygulanmaktadır.
İnsan kaynakları verileri	Okulumuzda 1 müdür, 2 müdür yardımcısı, 1 okul öncesi öğretmeni, 32 sınıf öğretmeni, 2 İngilizce Öğretmeni, 1 Din K ültürü Öğretmeni 5 yardımcı personel bulunmaktadır.
Öğretmenlerin hizmet içi eğitime katılma oranları	MEBBİS verileri kullanılarak erişim sağlanabilir.
Öğrenme ortamı verileri	Okulun fiziki yapısına (ana ve ek binalar, kapalı spor salonu vb.) ve öğrenme ortamlarına (sınıf sayısı, laboratuvar ve kütüphane vb.) dair verileri içerir.
Okul/kurum ortamını değerlendirme anketi	Okul rehberlik komisyonu tarafından uygulanmaktadır.

## 2.7.2.İnsan Kaynakları

Noksel İlkokulu Müdürlüğü insan kaynakları bilgileri aşağıdaki tablolarda belirtilmiştir.

**Tablo 4. Çalışanların Görev Dağılımı**

Çalışanın Ünvanı	Görevleri
Okul /Kurum Müdürü	Milli Eğitim Bakanlığı Okul Öncesi Eğitim ve İlköğretim Kurumları Yönetmeliğinin 39. maddesi <ul style="list-style-type: none"><li>- Okul öncesi eğitim ve ilköğretim kurumları, ilgili mevzuat hükümleri doğrultusunda diğer çalışanlarla birlikte müdür tarafından yönetilir. Müdür; okulun öğrenci, her türlü eğitim ve öğretim, yönetim, personel, tahakkuk, taşınır mal, yazışma, eğitici ve sosyal etkinlikler, yatılılık, bursluluk, taşınmalı eğitim, güvenlik, beslenme, bakım, koruma, temizlik, düzen, nöbet, halkla ilişkiler ve benzeri görevler ile Bakanlık ve il/ilçe milli eğitim müdürlüklerince verilen görevler ile görev tanımında belirtilen diğer görevlerin yerine getirilmesini sağlar.</li></ul>
Müdür Yardımcısı	Milli Eğitim Bakanlığı Okul Öncesi Eğitim ve İlköğretim Kurumları Yönetmeliğinin 40. Maddesi <ul style="list-style-type: none"><li>- Müdürün ve müdür başyardımcısının olmadığı zamanlarda müdüre vekâlet eder. Müdür yardımcısı, görev tanımında belirtilen görevler ile müdür tarafından verilen görevleri yerine getirir.</li></ul>
Öğretmenler	Milli Eğitim Bakanlığı Okul Öncesi Eğitim ve İlköğretim Kurumları Yönetmeliğinin 41. Maddesi <ul style="list-style-type: none"><li>- Okul öncesi ve ilköğretim kurumu öğretmenleri, kendilerine verilen grup/sınıf/şubede eğitim ve öğretim faaliyetlerini, eğitim ve öğretim programında belirtilen esaslara göre planlamak ve uygulamak, ders dışında okuldaki eğitim ve öğretim işlerine etkin bir biçimde katılmak ve bu konularda mevzuatta belirtilen görevleri yerine getirmekle yükümlüdür.</li></ul>
Yardımcı Hizmetler Personeli	Milli Eğitim Bakanlığı Okul Öncesi Eğitim ve İlköğretim Kurumları Yönetmeliğinin 50/3. Maddesi <ul style="list-style-type: none"><li>- Kadrolu personel dışında, ücretleri genel bütçe veya bütçe dışı kaynaklarca karşılanarak hizmet satın alma yoluyla çalıştırılacak personelin görevlerine ilişkin esas ve usuller sözleşmeyle belirlenir.</li></ul>

**Tablo 5. İdari Personelin Hizmet Süresine İlişkin Bilgiler**

Hizmet Süreleri	2024 Yıl İtibarıyla	
	Kişi Sayısı	%
1-4 Yıl	0	0
5-6 Yıl	0	0
7-10 Yıl	2	66
10 Yıl Üzeri	0	0
15 Yıl Üzeri	0	0
20 Yıl Üzeri	1	33

**Tablo 6. Okul/Kurumda Oluşan Yönetici Sirkülasyonu Oranı**

	Yıl İçerisinde Okul/Kurumdan Ayrılan Yönetici Sayısı			Yıl İçerisinde Okul/Kurumda Göreve Başlayan Yönetici Sayısı		
	2021	2022	2023	2021	2022	2023
<b>TOPLAM</b>	0	1	0	0	0	1

**Tablo 7. İdari Personelin Katıldığı Hizmet İçi Programları Bilgileri**

Eğitim Yılı	Müdür (Aldığı Eğitimler)	Müdür Yardımcısı (Aldığı Eğitimler)	Müdür Yardımcısı (Aldığı Eğitimler)
2024	1	1	7
2023	8	8	4
2022	30	10	2
2021	3	7	0
2020	0	1	0
2020 Öncesi	7	2	6

**Tablo 8. Öğretmenlerin Hizmet Süreleri (Yıl İtibarıyla)**

	Branşı	Kadın	Erkek	Hizmet Yılı	Toplam
<i>Hizmet Süreleri</i>	Sınıf Öğretmeni	23	9		32
	Okul Öncesi Öğrt.	1	0		1
	İngilizce Öğretmeni	2	0		2
	Din Kültürü Öğretmeni	1	0		1
	Rehber Öğretmeni	2	1		3
<i>1-3 Yıl</i>		1	0		1
<i>4-6 Yıl</i>		4	0		4
<i>7-10 Yıl</i>		6	1		7
<i>11-15 Yıl</i>		4	0		4
<i>16 – 20 Yıl</i>		5	1		6
<i>20 ve üzeri</i>		12	5		17

**Tablo 9. Kurumda Gerçekleşen Öğretmen Sirkülasyonunun Oranı**

	Yıl İçerisinde Kurumdan Ayrılan Öğretmen Sayısı			Yıl İçerisinde Kurumda Göreve Başlayan Öğretmen Sayısı		
	2021	2022	2023	2021	2022	2023
TOPLAM	0	0	1	0	0	1

**Tablo 10. Öğretmenlerin Katıldığı Hizmet İçi Eğitim Programları**

Adı ve Soyadı	Branşı	Katıldığı Hizmet İçi Eğitim Çalışma Sayısı
Emel Çetin	Sınıf Öğretmeni	39
Reyhan ÇAPAR	Sınıf Öğretmeni	28
Melek KALAFAT	Sınıf Öğretmeni	19
Ahmet Ali KUTLU	Rehber Öğretmeni	51
Esmeray MERAL	İngilizce Öğretmeni	20
Sema DEMİRKOL	Sınıf Öğretmeni	30
Merve KOÇ	Sınıf Öğretmeni	35
Hilal GÜLTEKİN	Sınıf Öğretmeni	28
Halime DÜZGÜN	Sınıf Öğretmeni	42
Mustafa AKGÜL	Sınıf Öğretmeni	12
Ayşenur AYSAL DİKİCİ	Sınıf Öğretmeni	12
Aslıhan AKSU	Sınıf Öğretmeni	27



Emine ŞAŞMAZ	Sınıf Öğretmeni	19
Çiğdem ASLAN YAZICI	Sınıf Öğretmeni	22
Nurhayat DANYERİ	Sınıf Öğretmeni	33
Sedef ÖZCAN	Sınıf Öğretmeni	14
Hatice ÇİÇEK TAHAN	Sınıf Öğretmeni	12
Gül YÜCEER ULAY	Sınıf Öğretmeni	29
Yasemin BEKTAŞ	Sınıf Öğretmeni	80
Yüksel AKER	Sınıf Öğretmeni	17
Nuray ÖZHAMİT BATI	Sınıf Öğretmeni	20
Kübra ÇELEBİ	Sınıf Öğretmeni	18
Aytekin BAYRAK	Sınıf Öğretmeni	25
Aslı Ceylan AVCI VARLI	Sınıf Öğretmeni	30
Nisa SAYDAN	Sınıf Öğretmeni	27
Turhan BALCI	Sınıf Öğretmeni	42
Hande ÇAYIROĞLU	Sınıf Öğretmeni	20
Fatih ŞİVEROĞLU	Sınıf Öğretmeni	23
Yeliz EYİER	Sınıf Öğretmeni	23
Şükran HAMEDOĞLU	Sınıf Öğretmeni	23
Özge KARAGÖZ	Sınıf Öğretmeni	21
Gönül BALCI	Sınıf Öğretmeni	31
Nurcan AYDIN	Sınıf Öğretmeni	62
Burcu ÇATAL	Sınıf Öğretmeni	31
Ferhat GÜLENÇ	Sınıf Öğretmeni	21

Emriye KAYA	Rehber Öğretmeni	35
Gizem YÜCE	Rehber Öğretmeni	11
Gamze KILIÇOĞLU BOZ	Okul Öncesi Öğretmeni	17
Merve EKİNCİ	Din Kültürü Öğretmeni	20

\*okul personel sayısı ve aldığı hizmet içi eğitim sayısı yazılacak. Son 5 yılın 2019 2023 yılları arasında alınan hizmet içi eğitim sayılarını yazmaları yeterlidir.Ör. Okulda bulunan öğretmen sayısı 50 aldığı hizmet için eğitim sayısı 800 gibi.

**Tablo 11. Kurumdaki Mevcut Hizmetli/ Memur Sayısı**

	Görevi	Erkek	Kadın	Eğitim Durumu	Hizmet Yılı	Toplam
1	Memur	0	0	0	0	0
2	Sözleşmeli İşçi	0	1	İlkokul	4	1
3	Kadrolu Hizmetli	0	1	Lise	1	1

**Tablo 12. Okul/kurum Rehberlik Hizmetleri**

Mevcut Kapasite				Mevcut Kapasite Kullanımı ve Performans					
Ahmet Ali KUTLU	Emriye KAYA	Gizem YÜCE	Okul Normu: 3  Mevcut: 3	Danışmanlık Hizmeti Alan			Rehberlik Hizmetleri İle İlgili Düzenlenen Eğitim/Paylaşım Toplantısı vb. Faaliyet Sayısı		
				Öğrenci	Veli	Öğretmen	Faaliyet Sayısı	Toplantı Sayısı	
				540	580	32	36	8	

### 2.7.3. Teknolojik Düzey

Okul/kurumun teknolojik altyapısı Okul/kurumlarda derslerde ve ders dışı etkinliklerde kullanılmakta olan araç gereçlerin sayısı ve ihtiyaç durumu aşağıda belirtilmiştir.

**Tablo 13. Teknolojik Araç-Gereç Durumu**

Araç-Gereçler	2021	2022	2023	İhtiyaç
Bilgisayar	40	40	8	2
Yazıcı	8	8	9	2
Akıllı Tahta	0	0	32	1
Tarayıcı	0	0	0	0
Fotokopi Makinası	1	1	2	1

Kamera	30	30	30	2
Ses Sistemi	1	1	2	0

Okul/kurumun fiziki mekânlar açısından mevcut ve ihtiyaç durumunu belirten bilgiler tablo 14'te belirtilmiştir.

**Tablo 14. Fiziki Mekân Durumu**

Fiziki Mekân	Var	Yok	Adedi	İhtiyaç	Açıklama
Öğretmen Çalışma Odası		X			Okulda boş bölüm bulunmamaktadır.
Ekipman Odası		X			Okulda boş bölüm bulunmamaktadır.
Kütüphane	X		1	0	
Rehberlik Servisi	X				.

Resim Odası		X			Okulda boş bölüm bulunmamaktadır.
Müzik Odası		X			Okulda boş bölüm bulunmamaktadır.
Çok Amaçlı Salon		X			Okulda boş bölüm bulunmamaktadır.
Spor Salonu		X			Okulda boş bölüm bulunmamaktadır.

## 2.7.4.Mali Kaynaklar

Müdürlüğümüzün mali kaynaklarını; genel bütçe gelirleri, hayırseverlerce yapılan yardımlar, kantin payları ve benzeri gelirler oluşturmaktadır.

**Tablo 15. Kaynak Tablosu**

Kaynaklar	2024	2025	2026	2027	2028
Genel Bütçe	200000 TL	250000 TL	300000 TL	350000 TL	400000 TL
Okul Aile Birliği	310000 TL	400000 TL	500000 TL	550000 TL	600000 TL
Özel İdare	0	0	0	0	0
Kira Gelirleri	8000 TL	10000 TL	13000 TL	16000 TL	20000TL
Döner Sermaye	0	0	0	0	0
Dış Kaynak/Projeler	0	0	0	0	0
Diğer	0	0	0	0	0
TOPLAM	518000 TL	660000 TL	813000 TL	916000TL	1020000 TL

## 2.7.5.İstatistikî Veriler

Okul/kurumla ilgili sayısal veriler aşağıda belirtilmiştir.

**Tablo 18. Sınıf ve Öğrenci Bilgileri**

	<b>2023-2024</b>		
<b>SINIFI</b>	Kız	Erkek	<b>Toplam</b>
Anasınıfı	22	12	<b>34</b>
1. Sınıf	114	119	<b>233</b>
2. Sınıf	145	133	<b>278</b>
3. Sınıf	140	125	<b>265</b>
4. Sınıf	108	119	<b>227</b>
Toplam	529	508	<b>1037</b>

**Tablo 19. Okul Yerleşkesine İlişkin Bilgiler**

<b>Okul Bölümleri</b>		<b>Özel Alanlar</b>			<b>Var</b>	<b>Yok</b>
Okul Kat Sayısı	<b>4</b>	Çok Amaçlı Salon				<b>X</b>
Derslik Sayısı	<b>33</b>	Çok Amaçlı Saha				<b>X</b>
Derslik Alanları (m2)	<b>22</b>	Kütüphane			<b>X</b>	
Kullanılan Derslik Sayısı	<b>33</b>	Fen Laboratuvarı				<b>X</b>
Şube Sayısı	<b>33</b>	Bilgisayar Laboratuvarı				<b>X</b>
İdari Odaların Alanı (m2)	<b>32</b>	İş Atölyesi				<b>X</b>
Öğretmenler Odası (m2)	<b>41</b>	Beceri Atölyesi				<b>X</b>
Okul Oturum Alanı (m2)	<b>713</b>	Pansiyon				<b>X</b>
Okul Bahçesi (Açık Alan)(m2)	<b>1550</b>					
Okul Kapalı Alan (m2)	<b>390</b>					
Sanatsal, bilimsel ve sportif amaçlı toplam alan (m <sup>2</sup> )	<b>84</b>					
Kantin (m2)	<b>42</b>					
Tuvalet Sayısı	<b>13</b>					

**Tablo 20. Temel Bilgiler Tablosu- Okul Künyesi**

İli: Sakarya		İlçesi: Hendek			
Adres:	Başpınar Mahallesi 1158 Sokak No:19/A Hendek / SAKARYA	Coğrafi Konum (link):	40°47'41.0"N 30°45'09.4"E		
Telefon Numarası:	264 615 04 05	Faks Numarası:	264 615 04 05		
e- Posta Adresi:	732547@meb.k12.tr	Web sayfası adresi:	<a href="http://hendeknokselio.meb.k12.tr">http://hendeknokselio.meb.k12.tr</a>		
Kurum Kodu:	732547	Öğretim Şekli:	Tam Gün		
Okulun Hizmete Giriş Tarihi : 2010		Toplam Çalışan Sayısı *	47		
Öğrenci Sayısı:	Kız	532	Öğretmen Sayısı	Kadın	34
	Erkek	515		Erkek	9
	Toplam	1047		Toplam	43
Derslik Başına Düşen Öğrenci Sayısı		: 32	Şube Başına Düşen Öğrenci Sayısı		: 32
Öğretmen Başına Düşen Öğrenci Sayısı		: 27	Şube Başına 30'dan Fazla Öğrencisi Olan Şube Sayısı		: 20
Öğrenci Başına Düşen Toplam Gider Miktarı		150	Öğretmenlerin Kurumdaki Ortalama Görev Süresi		: 10



## 2.8. Dış Çevre Analizi (Politik, Ekonomik, Sosyal, Teknolojik, Yasal ve Çevresel Çevre Analizi -PESTLE)

Tablo 21. PESTLE Analiz Tablosu

Politik-Yasal etkenler	Ekonomik etkenler
<ul style="list-style-type: none"><li>- Kalkınma Planı ve Orta Vadeli Program,</li><li>- Bakanlık, il ve ilçe stratejik planlarının incelenmesi,</li><li>- Yasal yükümlülüklerin belirlenmesi,</li><li>- Oluşturulması gereken kurul ve komisyonlar,</li><li>- Okul/kurum çevresindeki politik durum.</li></ul>	<ul style="list-style-type: none"><li>- Okul/kurumun bulunduğu çevrenin genel gelir durumu,</li><li>- İş kapasitesi,</li><li>- Okul/kurumun gelirini arttırıcı unsurlar,</li><li>- Okul/kurumun giderlerini arttıran unsurlar,</li><li>- Tasarruf sağlama imkânları,</li><li>- İşsizlik durumu,</li><li>- Mal-ürün ve hizmet satın alma</li></ul>
Sosyokültürel etkenler	Teknolojik etkenler
<ul style="list-style-type: none"><li>- Ülkemizde bulunan geçici koruma altındaki sığınmacılar</li><li>- Ailelerin okul öncesi eğitime bakış açısı</li><li>- Sosyal ilişkilerin zayıflaması</li><li>- Özel eğitim ihtiyacı olan bireylere yönelik ayrıştırmacı tutumların varlığı</li><li>- Türkçe ve Türk Kültür'ünün tanıtılması ve yaygınlaştırılması</li><li>- Kariyer beklentileri,</li><li>- Ailelerin ve öğrencilerin bilinçlenmeleri,</li><li>- Aile yapısındaki değişimler (geniş aileden çekirdek aileye geçiş, erken yaşta evlenme vs.),</li><li>- Nüfus artışı,</li><li>- Göç,</li><li>- Nüfusun yaş gruplarına göre dağılımı,</li><li>- Hayat beklentilerindeki değişimler (Hızlı para kazanma hırsı, lüks yaşama düşkünlük, kırsal alanda kentsel yaşam),</li><li>- Beslenme alışkanlıkları,</li><li>- Değerler, mesleki etik kuralları vb.</li></ul>	<ul style="list-style-type: none"><li>- Okul/kurumun teknoloji kullanım durumu</li><li>- e- Devlet uygulamaları,</li><li>- Dijital Platformlar üzerinden uzaktan eğitim imkânları,</li><li>- Okul/kurumun sahip olmadığı teknolojik araçlar</li><li>- Personelin ve öğrencilerin teknoloji kullanım kapasiteleri,</li><li>- Personelin ve öğrencilerin sahip olduğu teknolojik araçlar,</li><li>- Teknoloji alanındaki gelişmeler</li><li>- Teknolojinin eğitimde kullanımı</li><li>- Eğitimde teknolojik gelişmelerin olması</li><li>- Teknolojinin okul içi ve okul dışında kullanımı</li><li>- Teknolojinin hızlı gelişimi</li></ul>
Çevresel Etkenler	
<ul style="list-style-type: none"><li>- Hava ve su kirlenmesi,</li><li>- Toprak yapısı,</li><li>- Bitki örtüsü,</li><li>- Doğal kaynakların korunması için yapılan çalışmalar,</li><li>- Çevrede yoğunluk gösteren hastalıklar,</li><li>- Doğal afetler (deprem kuşağında bulunma, Covid 19, kene vakaları vb.)</li></ul>	

## 2.9. Güçlü ve Zayıf Yönler ile Fırsatlar ve Tehditler (GZFT) Analizi

Okulumuzun temel istatistiklerinde verilen okul künyesi, çalışan bilgileri, bina bilgileri, teknolojik kaynak bilgileri ve gelir gider bilgileri ile paydaş anketleri sonucunda ortaya çıkan sorun ve gelişime açık alanlar iç ve dış faktör olarak değerlendirilerek GZFT tablosunda belirtilmiştir. Dolayısıyla olguyu belirten istatistikler ile algıyı ölçen anketlerden çıkan sonuçlar tek bir analizde birleştirilmiştir.

Kurumun güçlü ve zayıf yönleri donanım, malzeme, çalışan, iş yapma becerisi, kurumsal iletişim gibi çok çeşitli alanlarda kendisinden kaynaklı olan güçlülükleri ve zayıflıkları ifade etmektedir ve ayırında temel olarak okul müdürü/müdürlüğü kapsamından bakılarak iç faktör ve dış faktör ayrımı yapılmıştır.

### İçsel Faktörler

#### Güçlü Yönler

Öğrenciler	<ul style="list-style-type: none"><li>- Öğrencilerin doğal yeteneklerine, ilgi alanlarına odaklanabilmelerinin kolaylaştırılması ve teşvik edilmesi</li><li>- Eğitim bölgemizde, özel eğitime ihtiyacı olan bireylere büyük oranda ulaşıyor olması</li></ul>
Çalışanlar	<ul style="list-style-type: none"><li>- Kurum personelinin sosyal bağları güçlü, ekip çalışmasına açık, genç ve dinamik olması</li><li>- Okul personelinin eğitim düzeyi ve mesleki deneyiminin iyi olması.</li><li>- Öğretmen kadrosunun çoğunlukla özverili, öğrenmeye açık, kendini geliştirme arzusunda olması</li></ul>
Veliler	<ul style="list-style-type: none"><li>- Öğretmen ve yöneticilerin velilerle iyi iletişim kurabilmeleri</li><li>- Hayat boyu öğrenme kapsamında açılan kursların çeşitliliği ve isteğe bağlı kurs sayısının artması</li></ul>
Bina ve Yerleşke	<ul style="list-style-type: none"><li>- Fatih Projesi kapsamındaki okulumuzda öğretmen eğitimi ve alt yapı çalışmalarına başlanılacak olması</li></ul>
Donanım	<ul style="list-style-type: none"><li>- Kurumun teknolojik donanımları ve iletişim alt yapı sistemlerinin ihtiyacı karşılayacak düzeyde olması, bilgiye ulaşımın kolay olması</li></ul>
Bütçe	<ul style="list-style-type: none"><li>- Okula yapılan bağış ve yardımların artıyor olması</li></ul>

Yönetim Süreçleri	<ul style="list-style-type: none"> <li>- Kurumun eğitim-öğretim, insan kaynakları ve proje alanlarındaki çalışmalarının başarısı</li> <li>- Sosyal, kültürel, sanatsal ve sportif etkinliklere katılımların yüksek olması, bu çalışmaların diğer kurumlarla işbirliği içerisinde yürütülmesi</li> <li>- Stratejik yönetim ve planlamaya önem veren kurum liderinin olması</li> </ul>
İletişim Süreçleri	<ul style="list-style-type: none"> <li>- Okul Aile Birliği'nin okul idaresi ile uyum içinde ve faal çalışması</li> </ul>

### Zayıf Yönler

Öğrenciler	<ul style="list-style-type: none"> <li>- Okul ve kurumlarda demokrasi kültürünün ve demokratik tutumların istenen düzeyde olmaması</li> </ul>
Çalışanlar	<ul style="list-style-type: none"> <li>- Hizmet içi eğitim faaliyet çeşitliliğinin ilgi ve talebe göre yeterli olmaması</li> <li>- AB Projeleri kapsamındaki yurt dışı faaliyetlerinin etkili bir şekilde yürütülememesi</li> <li>- Bakanlığının belirlediği eğitim politikalarının uygulanmasında kurum personelinin alışlagelmiş davranışlarını değiştirmede zorlanmaları</li> </ul>
Veliler	<ul style="list-style-type: none"> <li>- Okullarımızda çoğunlukla engelli öğrenciler ve kaynaştırma önerilen özel eğitim öğrencilerinin kayıtları ile ilgili (ek bir düzenleme ve sorumluluk getireceği düşüncesinden kaynaklı) gönülsüzlük olması</li> <li>- Hayat boyu öğrenme kapsamında açılan kursların niteliğinin düşük olması</li> </ul>
Bina ve Yerleşke	<ul style="list-style-type: none"> <li>- Adrese dayalı kayıt sistemini velilerin çeşitli yöntemlerle (ikametgâh nakli gibi) aşmaları nedeniyle sınıf mevcutlarının artıyor olması</li> <li>- Okulun bulunduğu sanayinin yoğun olduğu bir bölgede bulunmasına rağmen bu durumun avantajlarından yeterince faydalanılamaması</li> </ul>
Donanım	<ul style="list-style-type: none"> <li>- Okullarda sosyal, kültürel ve sportif etkinlikler için gerekli fiziki alan ve donanımın yetersiz olması</li> </ul>

Bütçe	- Okul aile birliđi dıřında herhangi bir gelirinin olmaması
Yönetim Süreçleri	- Stratejik yönetim ve planlama anlayışının kurumlarda yerleşmemiş olması - Okul ve kurum personelinin stratejik planların uygulanabilirliğine inancının zayıf olması
İletişim Süreçleri	- Üniversitelerle yeterli düzeyde iş birliğinin olmaması

## Dıřsal Faktörler

### Fırsatlar

Politik	- Bakanlıđın özel eğitimi öncelikli olarak görmesi - Avrupa birliğine tam üyelik süreci ve AB fonlarından yararlanma imkânlarının devam etmesi
Ekonomik	- İlçemizin sanayinin yoğun olduđu bir bölgede bulunması
Sosyolojik	- İlçemizdeki ailelerin sosyal, kültürel ve ekonomik düzeylerinin yüksek olması - İlçemizde okur-yazar oranının yüksek olması - İlçe nüfusumuzun genç olması - Erken eğitimin, çocukların gelişimi ve örgün eğitimdeki başarıları üzerindeki etkilerine dair ulusal farkındalığın artması - Eğitime destek kampanyalarına ilginin devam etmesi - Eğitimle ilgili halkın bilinç düzeyinde artış olması
Teknolojik	- Teknolojik gelişmeler ve eğitim öğretimin bu gelişmelere uygun olarak yapılandırılması - Bilgi ve iletişim teknolojilerinin müfredatı desteklemesi

	<ul style="list-style-type: none"> <li>- Fatih projesi kapsamında okulların teknolojik donanımlarının yapılması</li> <li>- Teknolojinin gelişmesi ile bilgiye ulaşımın kolay olması</li> </ul>
Mevzuat-Yasal	<ul style="list-style-type: none"> <li>- Bakanlığın Doküman Yönetim sistemiyle yazışmaları e-ortamda daha hızlı yapılması, takibinin kolay olması</li> <li>- e-Okul ve e-Devlet uygulamalarının varlığı</li> </ul>
Ekolojik	<ul style="list-style-type: none"> <li>- İlçemizin jeopolitik konumunun önemli olması, iklim şartlarının elverişli olması</li> <li>- İlçeler arası ulaşımın kolay olması</li> </ul>

### **Tehditler**

Politik	<ul style="list-style-type: none"> <li>- Bakanlığın politikalarının çok sık değişmesi öğretmen, öğrenci ve velileri olumsuz etkilemesi</li> </ul>
Ekonomik	<ul style="list-style-type: none"> <li>- İlçemizin tarım ve sanayi bölgesi olması nedeniyle öğrencilerin yükseköğretime ilgisiz kalması</li> <li>- İlkokul ve ortaokullara genel bütçeden doğrudan kaynak aktarılmayışı</li> </ul>
Sosyolojik	<ul style="list-style-type: none"> <li>- İlçemizin bulunduğu bölgenin demografik hareketliliği</li> <li>- Kız çocuklarının eğitime erişiminde sosyal kültürel engeller</li> <li>- Toplumun eğitimle ilgili beklentilerinin akademik başarı odaklı olması</li> <li>- Göç nedeniyle öğrenci sayısının bazı yerleşim bölgelerinde düşerken bazı bölgelerde artmasının eğitim planlamasını olumsuz etkilemesi</li> </ul>
Teknolojik	<ul style="list-style-type: none"> <li>- Öğrencilerin bilgisayar oyunları ve internet üzerinden oynanan sanal oyunlara artan ilgisi</li> <li>- İnternet Teknoloji altyapısının Bakanlık tarafından belirlenmesi nedeniyle kota yetersizliği, internet web sunucu</li> </ul>

	sınırlaması olması - Bilgi güvenliği konusunda artan endişeler
Mevzuat-Yasal	- Yönetici atama yönetmeliklerinin sık değişmesi ile atama ve görevlendirmelerin yıl içinde sürekli yapılması nedeniyle eğitim öğretim de yaşanan aksaklıklar - Mevzuattaki sık değişiklikler
Ekolojik	- Okul öncesi eğitim öğrencilerinin (velilerin) şehir merkezlerindeki okulları tercih etmelerinden dolayı evleri okullara uzak olan öğrencilerin ulaşım zorlukları

## 2.10.Tespit ve İhtiyaçların Belirlenmesi

- Dış paydaşların eğitime yönelik karar alma süreçlerine katkısını artıracak etkinliklerin yapılması,
- Personelin gelişime ve değişime açık olması noktasında desteklenmesi,
- İnsan kaynaklarını geliştirmede hizmetiçi faaliyetlerinin daha etkin katılımın sağlanması,
- Çeşitli birimlerinde model oluşturabilecek örnek uygulamaların artırılması,
- Okul ve kurumlarda veli eğitimlerinin artırılması,
- Üstün zekâlı öğrencilere yönelik faaliyetlerinin düzenlenmesi,
- Yönetici, öğretmen ve öğrenci arasındaki motivasyon eksikliğinin giderilmesine yönelik eğitim faaliyetlerine katılımının sağlanması
- Okul öncesi eğitimde okullaşma oranının artırılması,
- İlköğretimde devamsızlık ile ilgili ziyaretlerin artırılması
- Zorunlu eğitimden erken ayrılmaların önüne geçilmesi
- Bazı okul türlerine yönelik olumsuz algıların kaldırılması
- Kız çocukları başta olmak üzere özel politika gerektiren grupların eğitime erişiminin sağlanması
- Hayat boyu öğrenmeye katılım
- Hayat boyu öğrenmenin tanıtımı
- Eğitim öğretim sürecinde sanatsal, sportif ve kültürel faaliyetler
- Okuma kültürü

- Okul sađlıđı ve hijyen
- Zararlı alışkanlıklar
- Öğretmenlere yönelik hizmet içi eğitimler
- Öğretmen yeterlilikleri
- Okul yöneticilerinin derse girme, ders denetleme yetkisi
- Eğitimde bilgi ve iletişim teknolojilerinin kullanımı
- Örgün ve yaygın eğitimi destekleme ve yetiştirme kursları
- Eğitsel değerlendirme ve tanılama
- Eğitsel, mesleki ve kişisel rehberlik hizmetleri
- Üstün yetenekli öğrencilere yönelik eğitim öğretim hizmetleri başta olmak üzere özel eğitim
- Yabancı dil yeterliliđi
- Uluslararası hareketlilik programlarına katılım
- İnsan kaynađının genel ve mesleki yetkinliklerinin geliştirilmesi
- Okul ve kurumların sosyal, kültürel, sanatsal ve sportif faaliyet alanlarının artırılması
- Çalışma ortamları ile sosyal, kültürel ve sportif ortamların iş motivasyonunu sağlayacak biçimde düzenlenmesi
- Çalışanların ödüllendirilmesi
- Hizmet içi eğitim kalitesi
- Uzaktan eğitim uygulamaları
- Yabancı dil becerileri
- Okul ve kurumların fiziki kapasitesinin yetersizliđi
- Eğitim yapılarının deprem koşullarına uygun hale getirilmesi
- Mevzuatın sık deđiřmesi
- Eğitim, çalışma, konaklama ve sosyal hizmet ortamlarının kalitesinin artırılması
- Donatım eksikleri
- Okullardaki fiziki durumun özel eğitime gereksinim duyan öğrencilere uygunluđu
- İnşaat ve emlak çalışmalarının yapılmasındaki zamanlamanın eğitim öğretim dönemlerine göre planlanamaması
- Okul ve kurumların bütçeleme süreçlerindeki yetki ve sorumluluklarının artırılması

- Ödeneklerin etkin ve verimli kullanımı
- Alternatif finansman kaynaklarının geliştirilmesi
- Uluslararası fonların etkin kullanımı
- Okul-Aile Birlikleri
- İş ve işlemlerin zamanında yapılarak kamu zararı oluşturulmaması
- Kurumsal aidiyet duygusunun geliştirilmemesi
- İç ve dış paydaşlar ile etkin ve sürekli iletişim sağlanamaması
- Kurumsallık düzeyinin yükseltilmesi
- Kurumlarda stratejik yönetim anlayışının bütün unsurlarıyla hayata geçirilmemiş olması
- Diğer kurum ve kuruluşlarla işbirliği
- Basın ve yayın faaliyetleri
- Bürokrasinin azaltılması
- İstatistik ve bilgi temini
- Hizmetlerin elektronik ortamda sunumu
- Bilgiye erişim imkânlarının ve hızının artırılması
- Teknolojik altyapı eksikliklerinin giderilmesi
- İş güvenliği ve sivil savunma
- Kamu Hizmet Standartlarının gözden geçirilerek yeniden düzenlenmesi
- Servis yolunun güvenliğinin sağlanması

### **3. GELECEĞE BAKIŞ**

Okul Müdürlüğümüzün Misyon, vizyon, temel ilke ve değerlerinin oluşturulması kapsamında öğretmenlerimiz, öğrencilerimiz, velilerimiz, çalışanlarımız ve diğer paydaşlarımızdan alınan görüşler, sonucunda stratejik plan hazırlama ekibi tarafından oluşturulan Misyon, Vizyon, Temel Değerler; Okulumuz üst kurulana sunulmuş ve üst kurul tarafından onaylanmıştır.



### 3.1.Misyon

Mihenk taşı olarak; özgüven becerisi gelişmiş, kendisine ve topluma faydalı bireyler yetiştirmeyi hedef alarak geleceğimize yön veriyoruz.

### 3.2.Vizyon

Düşüncelerini özgürce ifade edebilen, dürüst, paylaşımcı, kendine güvenen, manevi değerlerine bağlı, akademik başarısı yüksek ve çevresine duyarlı öğrenciler yetiştirmektir.

### 3.3.Temel Değerler

- 1) Topluma faydalı, milli değerleri yaşamasını bilen, inançlara saygılı, ahlaklı, sorumluluk sahibi bilinçli bireyler yetiştirmek.
- 2) Güvenilir ve şeffaf olmak,
- 3) Adil ve eşit muamele etmek,
- 4) Cumhuriyete ve demokratik değerlere bağlılık,
- 5) Kaliteli ve etkili eğitim hizmeti vermek,
- 6) İnsan haklarına saygılı olmak ,
- 7) Hoşgörülü kendisi ve çevresi ile barışık olmak,
- 8) Çevreye ve doğaya saygılı olmak,
- 9) Üretken ve girişimci değişime açık olmak,
- 10) Fikirlerini rahatça ifade etmek,
- 11) Bilimsel gelişmeleri yakından takip etmek,
- 12) Öğrenci başarısını temel değer kabul etmek,
- 13) Liyakat
- 14) Kapsayıcılık

## 4. AMAÇ, HEDEF, GÖSTEGELER VE STRATEJİLER

2024-2028 dönemi stratejik plana ait amaçlar ve hedefler ve bu amaç ve hedeflere uygun gösterge ve stratejilere ilişkin kartlar aşağıda belirtilmiştir.

### 4.1. Amaç ve Hedeflere İlişkin Mimari

Tablo 22 2024-2028 Amaç ve Hedefler Tablosu

<b>Amaç 1</b>	Öğrencilerin eğitim öğretime etkin katılımlarıyla donanımlı olarak bir üst öğrenime geçişi sağlanacaktır.
<b>Hedef 1</b>	Öğrenme kayıpları önleyici çalışmalar yapılarak azaltılacaktır.
<b>Amaç 2</b>	Öğrencilere medeniyetimizin ve insanlığın ortak değerleriyle çağın gereklerine uygun bilgi, beceri, tutum ve davranışlar kazandırılacaktır.
<b>Hedef 2</b>	Öğrencilere evrensel değerler, sağlıklı yaşam ve çevre bilinci duyarlılığı kazandırılacaktır.
<b>Amaç 3</b>	Eğitim ortamlarının fiziki imkânları geliştirilecektir.
<b>Hedef 3</b>	Temel eğitimde okulların niteliğini arttıracak uygulama ve çalışmalara yer verilecektir.
<b>Amaç 4</b>	Temel eğitimde öğrencilerin kaliteli eğitime erişimleri fırsat eşitliği temelinde artırılarak bilişsel, duyuşsal ve fiziksel olarak çok yönlü gelişimleri sağlanacak ve temel hayat becerilerini edinmiş öğrenciler yetiştirilecektir.
<b>Hedef 4</b>	Öğrencilerin bilimsel, kültürel, sanatsal, sportif ve toplum hizmeti alanlarında ders dışı etkinliklere katılım oranı artırılabilecektir.

Tablo 23 Amaç, Hedef, Gösterge ve Stratejilere İlişkin Kartlar

<b>Amaç 1</b>	Öğrencilerin eğitim öğretime etkin katılımlarıyla donanımlı olarak bir üst öğrenime geçişi sağlanacaktır.
<b>Hedef 1</b>	Öğrenme kayıpları önleyici çalışmalar yapılarak azaltılacaktır.

Performans Göstergeleri	Hedef Etkisi*	Başlangıç Değeri**	1. Yıl	2. Yıl	3. yıl	4. Yıl	5. Yıl	İzleme Sıklığı	Rapor Sıklığı
<b>PG 1.1</b> İlkokullarda Yetiştirme Programına dâhil olan öğrencilerin Türkçe kazanımlarına ulaşma oranı (%)	%25	70	80	85	90	95	100	6 Ay	6 Ay
<b>PG 1.2</b> İlkokullarda Yetiştirme Programına dâhil olan öğrencilerin matematik kazanımlarına ulaşma oranı (%)	%25	70	80	85	90	95	100	6 Ay	6 Ay
<b>PG 1.3</b> 20 gün ve üzeri özürsüz devamsızlık yapan öğrenci oranı (%)	%25	15	10	8	6	4	2	6 Ay	6 Ay
<b>PG 1.4</b> 20 gün ve üzeri özürlü devamsızlık yapan öğrenci oranı (%)	%25	3	2	2	2	1	1	6 Ay	6 Ay
<b>Koordinatör Birim</b>	Tüm Personel								
<b>İş birliği Yapılacak Birimler</b>	Okul İyep Komisyonu Okul Zümre Başkanları Öğrenci Devamsızlık Komisyonu								
<b>Riskler</b>	<ul style="list-style-type: none"> <li>- Salgın Hastalıklar</li> <li>- İlgili kurslara katılımı için velinin ikna edilememesi</li> <li>- Okul sonrası kurslara katılımında devamın sağlanamaması</li> <li>- Öğrencilerin okula devamının sağlanması hususunda okul-aile iş birliğinin yetersiz</li> </ul>								

<b>Stratejiler</b>	<p>S.1. Öğrencilerin Türkçe dersindeki eksikleri tespit edilerek İYEP aracılığıyla akademik yeterliklerinin artırılması sağlanacaktır.</p> <p>S.2 Öğrencilerin matematik derslerindeki eksikleri tespit edilerek İYEP aracılığıyla akademik yeterliklerinin artırılması sağlanacaktır.</p> <p>S.3 Dijital platformlar aracılığıyla öğrencilerin tamamlayıcı ve destekleyici eğitim almaları sağlanacaktır.</p> <p>S.4 İYEP'in ders içeriklerine katkı sağlayacak etkinlik, okuma vb aktivitelerin zenginleştirilmesi sağlanacaktır.</p> <p>S.5 İYEP içerikleri öğrencinin hazır bulunuşluk seviyesi dikkate alınarak hazırlanacaktır.</p> <p>S.6 Öğrencilerin devamsızlık nedenleri tespit edilerek devamsızlığa neden olan etmenler giderilecektir.</p>
<b>Maliyet Tahmini</b>	2.000.000 TL
<b>Tespitler</b>	<ul style="list-style-type: none"> <li>- Öğrencilerin ders dışında öğrenme etkinliklerini destekleyecek yenilikçi ve yaratıcı düşünme becerilerini geliştirecek fırsatların yetersiz olması.</li> <li>- İlkokulda öğretim programları eğitim etkinlikleri ve ders sürelerinin öğrencilerin gelişim özelliklerine uygun olarak güncelleme ihtiyacı,</li> <li>- İlkokullarda yetiştirme programına katılımın az olması</li> <li>- Öğrenme kayıplarını önlemeye yönelik mekanizmaların yetersiz kalması</li> <li>- Öğrencilerin okul sonrası kurslarda isteksizliği</li> </ul>
<b>İhtiyaçlar</b>	<ul style="list-style-type: none"> <li>- Çocukların düşünsel, duygusal ve fiziksel ihtiyaçlarını destekleyen tasarım-beceri atölyelerinin kurulması</li> <li>- Öğrencilere teneffüslerde veya öğle aralarında kullanılmak üzere oyun alanları oluşturulması. Spor salonu ve müzik sınıflarının oluşturulması.</li> <li>- Ders, teneffüs ve serbest etkinlik sürelerinin yeniden düzenlenmesi,</li> <li>- Öğretim programlarının çocuğun gelişimsel özelliklerine göre güncellenmesi,</li> <li>- Devamsızlığın önlenmesi ve öğrenme kayıplarının giderilmesi için rehberlik sisteminin geliştirilmesi</li> <li>- Öğrenme kayıplarını telafi edecek güçlü mekanizmalara ihtiyaç duyulması</li> </ul>

<b>Amaç 2</b>	Öğrencilere medeniyetimizin ve insanlığın ortak değerleriyle çağın gereklerine uygun bilgi, beceri, tutum ve davranışlar kazandırılacaktır.
<b>Hedef 2</b>	Öğrencilere evrensel değerler, sağlıklı yaşam ve çevre bilinci duyarlılığı kazandırılacaktır.

<b>Performans Göstergeleri</b>	<b>Hedef Etkisi*</b>	<b>Başlangıç Değeri**</b>	<b>1. Yıl</b>	<b>2. Yıl</b>	<b>3. yıl</b>	<b>4. Yıl</b>	<b>5. Yıl</b>	<b>İzleme Sıklığı</b>	<b>Rapor Sıklığı</b>
<b>PG 2.1 Öğrenci başına okunan kitap sayısı</b>	%20 %25	22	25	30	35	40	45	6 Ay	6 Ay
<b>PG 2.2 Sağlıklı ve dengeli beslenme ile ilgili verilen eğitim sayısı</b>	%20 %25	1	2	2	2	2	2	6 Ay	6 Ay
<b>PG 2.3 Sağlıklı ve dengeli beslenme ile ilgili verilen eğitime katılan öğrenci sayısı</b>	%20	950	950	950	990	1000	1000	6 Ay	6 Ay
<b>PG 2.4 Çevre bilincinin artırılmasına yönelik verilen eğitim sayısı</b>	%10	1	2	2	2	2	2	6 Ay	6 Ay
<b>PG 2.5 Çevre bilincinin artırılmasına yönelik verilen eğitimlere katılan öğrenci sayısı</b>	%10	950	950	950	990	1000	1000	6 Ay	6 Ay
<b>PG 2.6 Nezaket kurallarına yönelik yapılan etkinlik sayısı</b>	%10	1	2	2	2	2	2	6 Ay	6 Ay
<b>PG 2.7 Nezaket kurallarına yönelik yapılan etkinliklere katılan öğrenci sayısı</b>	%10	950	950	950	990	1000	1000	6 Ay	6 Ay
<b>Koordinatör Birim</b>	Tüm Personel								
<b>İş birliği Yapılacak Birimler</b>	Okul Sağlığı Yönetim Ekibi Okul Zümre Başkanları Kütüphane Kulübü Değerler Eğitimi Komisyonu								
<b>Riskler</b>	<ul style="list-style-type: none"> <li>- Salgın Hastalıklar</li> <li>- Artan şiddet olayları</li> </ul>								

<b>Stratejiler</b>	S1 Okul kütüphanesi zenginleştirilecek, öğrencilerin kütüphaneden yararlanması sağlanacaktır. S2 Türkçe dersinde ders saatinin bir bölümü okumaya ayrılacak ve okul müdürlüğüne planlanan zamanlarda okuma etkinlikleri düzenlenecektir. S3 Serbest etkinlikler saati, öğrencilerin sanatsal, sportif ve kültürel faaliyetlere katılım sağlayacağı şekilde düzenlenecektir. S4 Öğrencilere sağlıklı ve dengeli beslenmelerine yönelik bilgilendirme eğitimleri ve etkinlikler yapılacaktır. S5 Öğrencilerin çevre bilincinin artırılmasına yönelik etkinlikler yapılacaktır. S6 Öğrencilere, nezaket ve görgü kuralları konusunda eğitimler verilerek konuya ilişkin etkinlikler düzenlenecektir.
<b>Maliyet Tahmini</b>	250.000 TL
<b>Tespitler</b>	<ul style="list-style-type: none"> <li>- Anne babaların kitap okumaya isteksiz olması.</li> <li>- Hazır yiyecek sektörünün hızla gelişmesi.</li> <li>- Yapay tatlandırıcıların yaygınlaşması.</li> </ul>
<b>İhtiyaçlar</b>	<ul style="list-style-type: none"> <li>- Öğrenci, veli, öğretmen ve idarecilere yönelik kitap okuma etkinlikleri düzenlenmesi.</li> <li>- Velilere ve öğrencilere sağlıklı beslenme eğitimlerinin düzenlenmesi.</li> <li>- Okul kuralına uyan öğrencilerin belli periyotlarla ödüllendirilmesi.</li> </ul>

<b>Amaç 3</b>	Eğitim ortamlarının fiziki imkânları geliştirilecektir.
<b>Hedef 3</b>	Temel eğitimde okulların niteliğini arttıracak uygulama ve çalışmalara yer verilecektir.

<b>Performans Göstergeleri</b>	<b>Hedefe Etkisi*</b>	<b>Başlangıç Değeri**</b>	<b>1. Yıl</b>	<b>2. Yıl</b>	<b>3. yıl</b>	<b>4. Yıl</b>	<b>5. Yıl</b>	<b>İzleme Sıklığı</b>	<b>Rapor Sıklığı</b>
<b>PG 3.1</b> İyileştirilen fiziki mekân (derslikler, spor salonu, kütüphaneler, atölyeler vb.) sayısı	%100	50	60	70	80	90	95	6 Ay	6 Ay

<b>Koordinatör Birim</b>	Tüm Personel
<b>İş birliği Yapılacak Birimler</b>	Okul Zümre Başkanları Okul Gelişim Ekibi
<b>Riskler</b>	<ul style="list-style-type: none"> <li>- Salgın Hastalıklar</li> <li>- Olağanüstü durumlarda (deprem, salgın hastalık vb.) verilen hizmetlerde yaşanabilecek aksaklıklar</li> <li>- <del>Bakım-onarım ihtivacının zamanında giderilememesi</del></li> </ul>
<b>Stratejiler</b>	S1 Fiziki mekânların iyileştirilmesi için kamu idareleri, belediyeler ve işverenlerle iş birlikleri yapılacaktır. S2 Atölye ve laboratuvarların iyileştirilmesi için sektör ile iş birlikleri yapılacaktır.
<b>Maliyet Tahmini</b>	2.000.000 TL
<b>Tespitler</b>	<ul style="list-style-type: none"> <li>- Teknolojik gelişmelerin sağlanması.</li> <li>- Eğitim ortamlarında teknolojik olanaklardan daha fazla yararlanma imkânı</li> <li>- Öğrencilerin eğitim teknolojilerini kullanmaya yatkınlığı</li> </ul>
<b>İhtiyaçlar</b>	<ul style="list-style-type: none"> <li>- Teknoloji atölyeleri oluşturularak öğrencilerin farklı yeteneklerinin ortaya çıkması sağlanması</li> <li>- Okul yöneticilerinin eğitim finansmanı konusunda bilgilendirilmesi</li> <li>- Hayırseverlerden maddi destek sağlanması</li> </ul>

<b>Amaç 4</b>	Temel eğitimde öğrencilerin kaliteli eğitime erişimleri fırsat eşitliği temelinde artırılarak bilişsel, duyuşsal ve fiziksel olarak çok yönlü gelişimleri sağlanacak ve temel hayat becerilerini edinmiş öğrenciler yetiştirilecektir.
<b>Hedef 4</b>	Öğrencilerin bilimsel, kültürel, sanatsal, sportif ve toplum hizmeti alanlarında ders dışı etkinliklere katılım oranı artırılabacaktır.

<b>Performans Göstergeleri</b>	<b>Hedefe Etkisi*</b>	<b>Başlangıç Değeri**</b>	<b>1. Yıl</b>	<b>2. Yıl</b>	<b>3. yıl</b>	<b>4. Yıl</b>	<b>5. Yıl</b>	<b>İzleme Sıklığı</b>	<b>Rapor Sıklığı</b>
<b>PG 4.1</b> Okulda bir eğitim ve öğretim döneminde bilimsel, kültürel, sanatsal ve sportif alanlarda en az bir faaliyete katılan öğrenci oranı (%)	%20	75	80	85	90	95	100	6 Ay	6 Ay
<b>PG 4.2</b> Bir eğitim ve öğretim yılında en az iki sosyal sorumluluk ve toplum hizmeti çalışmalarına katılan öğrenci oranı (%)	%20	25	30	35	40	45	50	6 Ay	6 Ay
<b>PG 4.3</b> Bir eğitim ve öğretim yılında yerel, ulusal ve uluslararası proje, yarışma vb. etkinliklere katılan öğrenci oranı (%)	%20	15	20	25	30	35	40	6 Ay	6 Ay
<b>PG 4.4</b> Okulda bir eğitim ve öğretim yılında geleneksel çocuk oyunları alt başlığında en az bir faaliyete katılan öğrenci oranı (%)	%20	50	60	70	80	90	100	6 Ay	6 Ay
<b>PG 4.5</b> Okulda bir eğitim ve öğretim yılında geleneksel çocuk oyunlarına yönelik olarak düzenlenen alan/mekan sayısı.	%20	4	4	4	4	4	4	6 Ay	6 Ay
<b>Koordinatör Birim</b>	Tüm Personel								
<b>İş birliği Yapılacak Birimler</b>	Okul Zümre Başkanları Öğrenci Kulüpleri								
<b>Riskler</b>	<ul style="list-style-type: none"> <li>- Salgın Hastalıklar</li> <li>- Okul dışı sosyal etkinliklere öğrenci katılımında güvenlik riskinin var olması</li> <li>- Mali ihtiyaçların teminindeki kaynak yetersizliği</li> <li>- Sosyal etkinliklerin uygulanmasına yönelik zorluklar</li> </ul>								



<b>Stratejiler</b>	<p>S1 Her bir öğrencinin bir kulüp faaliyetinde aktif olarak yer alması sağlanarak kulüp faaliyetlerinin etkinliği artırılacaktır.</p> <p>S2 Öğrencilerin seviyelerine uygun olarak toplumsal sorunların çözümüne katkı sağlamak ve farkındalık oluşturmak amacıyla afet ve acil durum, çevre, eğitim, spor, kültür ve turizm, sağlık ve sosyal hizmetler alanlarında toplum hizmeti faaliyetlerine katılımları artırılacaktır.</p> <p>S3 Okul bünyesinde yarışmalar düzenlenecektir.</p> <p>S4 Diğer kurum ve kuruluşlarla iş birliği içerisinde yürütülen bilimsel, sosyal, kültürel, sanatsal ve sportif alanlardaki faaliyetler artırılacaktır.</p> <p>S5 Okul bahçeleri çocukların geleneksel oyunlarla vakit geçirmelerini sağlayacak ve gelişimlerini destekleyecek şekilde etkin olarak kullanılacaktır.</p> <p>S6 Okul bünyesinde etkinlikler düzenlenecektir.</p> <p>S7 Öğrencilerin yerel, ulusal ve uluslararası proje ve yarışmalara katılmaları teşvik edilecektir.</p> <p>S8 E-okul sisteminde bulunan sosyal etkinlik modülünde gerçekleştirilen etkinlikler işlenecektir.</p> <p>S9 Okul bahçeleri geleneksel çocuk oyunlarına yönelik düzenlenecektir.</p> <p>S10 Öğrenci seviyesi ve öğretim programı kazanımlarına uygun olarak geleneksel çocuk oyunları ders içi etkinliklerde kullanılacaktır.</p> <p>S11 Eğitim- öğretim yılı içerisinde okullarda geleneksel çocuk oyunları şenliği yapılacaktır.</p>
<b>Maliyet Tahmini</b>	1.000.000 TL
<b>Tespitler</b>	<ul style="list-style-type: none"><li>- Öğrencilerin öğrenme etkinliklerini destekleyecek, yenilikçi ve yaratıcı düşünme becerilerini geliştirecek fırsatların yetersiz olması</li><li>- Ailelerin akademik kaygı sebebiyle öğrencileri sosyal ve kültürel etkinliklere daha az göndermeleri</li><li>- Okulların, çevrelerinde bulunan ve öğrencilerin gelişimlerine katkı sunabilecek kurum ve kuruluşlarla yeterince etkileşim içinde olmaması</li><li>- Bağımlılık oluşturan (obezite, dijital bağımlılık vd.) unsurların erken yaşlarda ortaya çıkması</li></ul>

## İhtiyaçlar

- İlgili kurum ve kuruluşlarla iş birliğinin artırılması
- Öğrencilerin sosyal, sportif, kültürel açıdan fırsat eşitliği temelinde desteklenme ihtiyacı
- Öğrencileri sosyal, sportif, kültürel faaliyetlere yönlendirecek teşvik mekanizmalarının güçlendirilmesi
- Okul bahçelerinde ve diğer eğitim ortamlarında geleneksel oyun alanı ihtiyacının varlığı.
- Mali desteğin sağlanması.

## 4.2. Maliyetlendirme

Okulumuz Stratejik Planı önümüzdeki beş yıllık süreç içerisinde yapmak istediklerimiz ile yapabileceğimiz hizmetlerin birbiriyle anlamlı bir ilişkide olduğunu göstermektedir. Stratejik plan doğrultusunda kurumun mali yapısı yönetilecek ve bütçe planlaması yapılacaktır. Noksel İlkokulu Müdürlüğünün 2024-2028 Stratejik Planı'nda yer alan stratejik amaçların gerçekleştirilebilmesi için beş yıllık süre için tahmini 5.250.000 TL'lik kaynağa ihtiyaç duyulmaktadır.

**Tablo 24. Tahmini Maliyet Tablosu**

	2024	2025	2026	2027	2028	Toplam Maliyet
<b>Amaç 1</b>	400.000 TL	400.000 TL	400.000 TL	400.000 TL	400.000 TL	2.000.000

<b>Hedef 1.1</b>	400.000 TL	400.000 TL	400.000 TL	400.000 TL	400.000 TL	2.000.000
<b>Amaç 2</b>	50.000 TL	50.000 TL	50.000 TL	50.000 TL	50.000 TL	250.000 TL
<b>Hedef 2.1</b>	40.000 TL	40.000 TL	40.000 TL	40.000 TL	40.000 TL	250.000 TL
<b>Amaç 3</b>	400.000 TL	400.000 TL	400.000 TL	400.000 TL	400.000 TL	2.000.000 TL
<b>Hedef 3.1</b>	400.000 TL	400.000 TL	400.000 TL	400.000 TL	400.000 TL	2.000.000 TL
<b>Amaç 4</b>	200.000 TL	200.000 TL	200.000 TL	200.000 TL	200.000 TL	1.000.000 TL
<b>Hedef 4.1</b>	40.000 TL	40.000 TL	40.000 TL	40.000 TL	40.000 TL	1.000.000 TL
<b>Genel Yönetim Giderleri</b>	40.000 TL	40.000 TL	40.000 TL	40.000 TL	40.000 TL	200.000 TL
<b>TOPLAM</b>	5.250.000 TL	5.250.000 TL	5.250.000 TL	5.250.000 TL	5.250.000 TL	5.250.000 TL

## 5. İZLEME VE DEĞERLENDİRME

Okulumuz Stratejik Planı izleme ve değerlendirme çalışmalarında 5 yıllık Stratejik Planın izlenmesi ve 1 yıllık gelişim planının izlenmesi olarak ikili bir ayrıma gidilecektir.

Stratejik planın izlenmesinde 6 aylık dönemlerde izleme yapılacak denetim birimleri, il ve ilçe millî eğitim müdürlüğü ve Bakanlık denetim ve kontrollerine hazır halde tutulacaktır.

Yıllık planın uygulanmasında yürütme ekipleri ve eylem sorumlularıyla aylık ilerleme toplantıları yapılacaktır. Toplantıda bir önceki ayda yapılanlar ve bir sonraki ayda yapılacaklar görüşülüp karara bağlanacaktır.

Stratejik planlarda yer alan amaç ve hedeflere ulaşma durumlarının tespiti ve bu yolla stratejik planlardaki amaç ve hedeflerin gerçekleştirilebilmesi için gerekli tedbirlerin alınması izleme ve değerlendirme ile mümkün olmaktadır. İzleme, stratejik plan uygulamasının sistematik olarak takip edilmesi ve raporlanmasıdır. Değerlendirme ise, uygulama sonuçlarının amaç ve hedeflere kıyasla ölçülmesi ve söz konusu amaç ve hedeflerin tutarlılık ve uygunluğunun analizidir.

Noksel İlkokulu Müdürlüğü 2024-2028 Stratejik Planı'nın izlenmesi ve değerlendirilmesi uygulamaları, 2019-2023 Stratejik Planı İzleme ve Değerlendirme Modelinin geliştirilmiş sürümü olan 2024-2028 Stratejik Planı İzleme ve Değerlendirme Modeli çerçevesinde yürütülecektir. İzleme ve değerlendirme sürecine yön verecek temel ilkeleri “Katılımcılık, Saydamlık, Hesap verebilirlik, Bilimsellik, Tutarlılık ve Nesnellik” olarak ifade edilebilir.

İdarelerin kurumsal yapılarının kendine has farklılıkları izleme ve değerlendirme süreçlerinin de farklılaşmasını beraberinde getirmektedir. Eğitim idarelerinin ana unsurunun, girdi ve çıktılarının insan oluşu, ürünlerinin değerinin kısa vadede belirlenememesine ve insan unsurundan kaynaklı değişkenliğin ve belirsizliğin fazla olmasına yol açmaktadır. Bu durumda sadece nicel yöntemlerle yürütülecek izleme ve değerlendirmelerin eğitsel olgu ve durumları açıklamada yetersiz kalabilmesi söz konusudur. Nicel yöntemlerin yanında veya onlara alternatif olarak nitel yöntemlerin de uygulanmasının daha zengin ve geniş bir bakış açısı sunabileceği belirtilebilir.

Belirtilen temel ilkeler ve veri analiz yöntemleri doğrultusunda birlikte Noksel İlkokulu Müdürlüğü 2024-2028 Stratejik Planı İzleme ve Değerlendirme Modelinin çerçevesini;

1. Performans göstergeleri ve stratejiler bazında gerçekleşme durumlarının belirlenmesi,
2. Performans göstergelerinin gerçekleşme durumlarının hedeflerle kıyaslanması,
3. Stratejiler kapsamında yürütülen faaliyetlerin Müdürlük faaliyet alanlarına dağılımının belirlenmesi,
4. Sonuçların raporlanması ve paydaşlarla paylaşımı,
5. Hedeflerden sapmaların nedenlerinin araştırılması,
6. Alternatiflerin ve çözüm önerilerinin geliştirilmesi süreçleri oluşturmaktadır.

## 5.1. İzleme ve Değerlendirme Sürecinin İşleyişi

İzleme ve değerlendirme sürecinin işleyişi ana hatları ile aşağıdaki şekilde özetlenmiştir.

Noksel İlkokulu Müdürlüğü 2024–2028 Stratejik Planı'nda yer alan performans göstergelerinin gerçekleşme durumlarının tespiti yılda iki kez yapılacaktır. Ara izleme olarak nitelendirilebilecek yılın ilk altı aylık dönemini kapsayan birinci izleme kapsamında, Noksel İlkokulu Müdürlüğü Stratejik Plan İzleme ve

Değerlendirme yöntemleri vasıtasıyla, Stratejik Plan Ekibi tarafından harcama birimlerinden sorumlu oldukları performans göstergeleri ve stratejiler ile ilgili gerçekleşme durumlarına ilişkin veriler toplanarak konsolide edilecektir. Performans hedeflerinin gerçekleşme durumları hakkında hazırlanan “stratejik plan izleme raporu” Okul Müdürüne ve kurum içi paydaşların görüşüne sunulacaktır. Bu aşamada amaç, varsa öncelikle yıllık hedefler olmak üzere, hedeflere ulaşılmasının önündeki engelleri ve riskleri belirlemek ve yıllık hedeflere ulaşılmasını sağlamak üzere gerekli görülebilecek tedbirlerin alınmasıdır.

Yılın tamamına ilişkin ikinci izleme kapsamında ise Noksel İlkokulu Müdürlüğü Stratejik Plan İzleme ve Değerlendirme yöntemleriyle, Stratejik Plan Ekibi tarafından harcama birimlerinden sorumlu oldukları performans göstergeleri ve stratejiler ile ilgili yılsonu gerçekleşme durumlarına ait veriler toplanarak bir araya getirilecektir.

Stratejik plan değerlendirme raporu, üst yönetici başkanlığında yapılan değerlendirme toplantısında stratejik planın kalan süresi için hedeflere nasıl ulaşılacağına ilişkin alınacak gerekli önlemleri de içerecek şekilde nihai hale getirilerek Mart ayı sonuna kadar Noksel İlkokulu Müdürlüğüne sunulacaktır. Hedeflerin ve ilgili performans göstergeleri ile risklerin takibi, hedeften sorumlu birimin harcama yetkilisinin; hedeflerin gerçekleşme sonuçlarının harcama birimlerinden alınarak bir araya getirilmesi, analizi, değerlendirilmesi ve üst yöneticiye sunulması ise Stratejik Plan Ekibinin sorumluluğundadır.

## **5.2. Stratejik Plan İzleme ve Değerlendirme Yöntemi**

Stratejik plan izleme ve değerlendirme raporu her yıl iki dönem olmak üzere hazırlanacaktır. Bu rapor hazırlama sürecinde raporlama öncesi Stratejik Planlama Üst Kurulu Okul Müdürü başkanlığında toplanır ve yol haritası belirlenir. Toplantı sonrası Stratejik Planlama Ekibi tarafından izleme ve değerlendirme çalışmaları başlatılır. Bu kapsamda stratejik planlamada görevli birim personellerine bilgilendirme toplantısı yapılır. İzleme ve Değerlendirme Raporu için gerekli olan veriler birimler tarafından hazırlanır.

Nitel ve nicel analizler sonucunda elde edilen bulgular ve değerlendirmeler rapor haline getirilecektir. Raporlamalar, Birim İzleme Kartları, Dönem İzleme ve Değerlendirme Raporu ve Dönem İzleme ve Değerlendirme Raporu Yönetici Özeti olarak hazırlanacaktır. Analiz bulguları Müdürlüğümüz birimleri ile gerçekleştirilen toplantılarda paylaşılacaktır.

## 6. Ekler

Okulumuz 2024-2028 Stratejik Planı onayı ekte sunulmuştur